



## Pojistná smlouva – pojištění podnikatelů TREND

### **Kooperativa pojišťovna, a.s., Vienna Insurance Group**

se sídlem Pobežní 665/21, 186 00 Praha 8, Česká republika

IČO: 47116617

zapsaná v obchodním rejstříku vedeném Městským soudem v Praze, sp. zn. B 1897

(dále jen „**pojistitel**“)

a

### **Obec Všehrdy**

IČO: 00673293

se sídlem: Všehrdy 29, 43001 Všehrdy

(dále jen „**pojistník**“)

zastoupený:

- Ing. Petra Březinová, starostka
- Aleš Vinduška, místostarosta

Korespondenční adresa je shodná s adresou sídla pojistníka.

#### **Kontaktní údaje:**

- mobilní telefon: +420724044109
- e-mail: obec@vsehrdy.cz

#### **uzavírají**

podle zákona č. 89/2012 Sb., občanský zákoník, v platném znění, tuto pojistnou smlouvu (dále jen "smlouva"), která spolu s pojistnými podmínkami nebo smluvními ujednáními pojistitele uvedenými v článku 1. této smlouvy a přílohami této smlouvy tvoří nedílný celek.

Tato pojistná smlouva byla sjednána prostřednictvím samostatného zprostředkovatele v postavení pojišťovacího makléře.

#### **JB Group s.r.o.**

IČO: 63146380

(dále jen „**pojišťovací makléř**“)

# ČLÁNEK 1. ÚVODNÍ USTANOVENÍ

## 1. POJIŠTĚNÝ

Pojištěným je pojistník.

## 2. PŘEDMĚT ČINNOSTI POJIŠTĚNÉHO

Předmět činnosti pojištěného je ke dni uzavření této smlouvy vymezen v následujících dokumentech:

- Zákon o obcích ze dne 12. 4. 2000

## 3. DOKUMENTY K POJISTNÉ SMLouvĚ

Pro pojištění sjednané touto smlouvou platí občanský zákoník a ostatní obecně závazné právní předpisy v platném znění, ustanovení pojistné smlouvy a následující pojistné podmínky / smluvní ujednání:

**VPP P-100/14** – Všeobecné pojistné podmínky pro pojištění majetku a odpovědnosti

a dále:

### Zvláštní pojistné podmínky

- ZPP P-150/14 – pro živelní pojištění
- ZPP P-200/14 – pro pojištění pro případ odcizení
- ZPP P-250/14 – pro pojištění skla
- ZPP P-320/14 – pro pojištění elektronických zařízení
- ZPP P-600/14 – pro pojištění odpovědnosti za újmu

### Dodatkové pojistné podmínky

- DPP P-205/14 – upravující způsoby zabezpečení

### Smluvní ujednání uvedená v příloze této smlouvy

- ZSU-500/23 – Zvláštní smluvní ujednání k pojištění odpovědnosti za újmu
- SUR-505/20 - Smluvní ujednání RENOMIA

## 4. DOBA TRVÁNÍ POJIŠTĚNÍ

- Počátek pojištění: 20. 7. 2024**

Pojištění se sjednává **na dobu jednoho pojistného roku**. Pojištění se prodlužuje o další pojistný rok, pokud některá ze smluvních stran nesdělí písemně druhé smluvní straně nejpozději šest týdnů před uplynutím příslušného pojistného roku, že na dalším trvání pojištění nemá zájem. V případě nedodržení lhůty pro doručení sdělení uvedené v předchozí větě pojištění zaniká až ke konci následujícího pojistného roku, pro který je tato lhůta dodržena.

- Pojištění však zanikne nejpozději k 19. 7. 2034** po tomto dni již k prodloužení pojištění nedochází.

Dnem předcházejícím počátku pojištění podle této smlouvy zaniká v plném rozsahu pojištění podle pojistné smlouvy č. **8602045893**.

Případné nespoteřebované pojistné bude převedeno na tuto pojistnou smlouvu.

# ČLÁNEK 2. MÍSTA, ZPŮSOBY, PŘEDMĚTY A DRUHY POJIŠTĚNÍ

## 1. OBECNÁ UJEDNÁNÍ PRO POJIŠTĚNÍ MAJETKU

Pravidla pro stanovení výše pojistného plnění jsou podrobně upravena v pojistných podmínkách vztahujících se ke sjednanému pojištění a v dalších ustanoveních této pojistné smlouvy. Na stanovení výše pojistného plnění tedy může mít vliv např. stupeň opotřebení, provedení opravy či znovupořízení nebo způsob zabezpečení pojištěných věcí.

### MÍSTA POJIŠTĚNÍ PRO POJIŠTĚNÍ MAJETKU:

- Místo pojištění č.1** - Všehrdy 29, Všehrdy, 43001; popis adresy: obecní úřad, dílna

není-li dále uvedeno jinak.

## 2. POJIŠTĚNÍ MAJETKU NA MÍSTĚ POJIŠTĚNÍ

### 2.1 MÍSTO POJIŠTĚNÍ č.1

#### 2.1.1 ŽIVELNÍ POJIŠTĚNÍ

##### 2.1.1.1 Základní živelní pojištění

Pojištění se sjednává proti pojistným nebezpečím: **POŽÁRNÍ NEBEZPEČÍ, NÁRAZ NEBO PÁD A KOUŘ**, (DÁLE JEN „**ZÁKLADNÍ ŽIVELNÍ POJIŠTĚNÍ**“).

Pojištění se sjednává pro předměty pojištění v rozsahu a na místě pojištění uvedeném v následující tabulce:

Místo pojištění:		Všehrady 29, Všehrady, 43001				
Kód	Předmět pojištění	Horní hranice plnění		Spoluúčast	Pojistné plnění	Roční pojistné
1	Soubor ostatních staveb vlastních	pojistná částka:	5 000 000 Kč	5 000 Kč	v nové ceně	748 Kč
<b>Popis výše uvedeného předmětu: ostatní stavby dle uvedené specifikace</b>						
<b>Smluvní ujednání</b> <b>Ostatní stavby - místo pojištění na katastrálním území</b> <ul style="list-style-type: none"><li>specifikace předmětu pojištění: Mobilniář: zpevněné plochy, chodníky, zastávky, zrcadla, dětská hřiště vč. mlatové cesty, workoutová hřiště, veřejné osvětlení, dopravní značení, sochy, oplocení, kontejnerová stání, úřední desky, kontejnery a jiné ostatní stavby v katastru obce,</li><li>za místo pojištění se pro tento předmět považuje katastrální území obce Všehrady,</li><li>jsou-li pojištěny komunikace nebo chodníky, potom se pojištění vztahuje pouze na zpevněné komunikace, chodníky v dobrém technickém stavu. Za zpevněné komunikace a nelze považovat plochy ze snadno rozebíratelných povrchů bez nutnosti použití speciálních technologií či zpevněné povrchy pozemku pouhým rozprostřením materiálu, například šterku, drtě.</li><li>pojištění se sjednává v rozsahu pojistných nebezpečí dále uvedených v této pojistné smlouvě, sjednaných pro tento předmět pojištění.</li></ul>						
2	Soubor vlastních budov a ostatních staveb	pojistná částka:	40 000 000 Kč	5 000 Kč	v nové ceně	5 980 Kč
<b>Popis výše uvedeného předmětu: obecní úřad vč. ostatních staveb</b>						
3	Soubor cenných předmětů nebo finančních prostředků vlastních	limit pojistného plnění (první riziko):	50 000 Kč	1 000 Kč	dle ZPP P- 150/14	30 Kč
4	Soubor movitých předmětů dle popisu	pojistná částka:	1 500 000 Kč	5 000 Kč	dle níže uvedeného popisu	725 Kč
<b>Popis výše uvedeného předmětu: Zásoby, Vlastní movité zařízení a vybavení (pojišťuje se na novou cenu), Cizí předměty převzaté (pojišťuje se na časovou cenu), Cizí předměty užívané (pojišťuje se na novou cenu), Dokumentace, Věci umělecké, historické nebo sběratelské hodnoty</b>						

#### 2.1.1.2 Doplnková živelní pojištění

Pojištění se sjednává pro předměty pojištěné na uvedeném místě pojištění v rámci **ZÁKLADNÍHO ŽIVELNÍHO POJIŠTĚNÍ**, a to v níže uvedeném rozsahu.

Místo pojištění:	Všehrady 29, Všehrady, 43001				
Pojistné nebezpečí	Horní hranice plnění	Spoluúčast	Roční pojistné		
Povodeň nebo záplava	limit pojistného plnění v rámci pojistné částky:	5 000 000 Kč	5 %, min. 25 000 Kč	2 279 Kč	
Vodovodní nebezpečí	limit pojistného plnění v rámci pojistné částky:	5 000 000 Kč	5 000 Kč	6 284 Kč	
Vichřice nebo krupobití, sesuv, zemětřesení, tíha sněhu nebo námrazy	limit pojistného plnění v rámci pojistné částky:	10 000 000 Kč	5 000 Kč	6 480 Kč	
Demoliční náklady*	limit pojistného plnění (první riziko):	5 000 000 Kč	1 000 Kč	4 000 Kč	

\* Definice pojistného nebezpečí je uvedena dále v této pojistné smlouvě.

### SMLUVNÍ UJEDNÁNÍ K DOPLŇKOVÝM ŽIVELNÍM NEBEZPEČÍM

#### POVODEŇ NEBO ZÁPLAVA

##### Municipality - vyloučené nemovité objekty

Ujednává se, že se pojištění povodně nebo záplavy nevztahuje na budovy a ostatní stavby na vodních tocích, a dále nezpevněné komunikace, chodníky a na ostatní stavby pojištěné samostatným předmětem **Ostatní stavby - místo pojištění na katastrálním území**.

#### 2.1.2 POJIŠTĚNÍ PRO PŘÍPAD ODCIZENÍ

Pojištění pro případ odcizení **KRÁDEŽÍ S PŘEKONÁNÍM PŘEKÁŽKY** nebo **LOUPEŽÍ (s výjimkou loupeže přepravovaných peněz nebo cenin)** pokud bylo šetřeno policií, bez ohledu na to, zda byl pachatel zjištěn. Pojištění se sjednává pro předměty pojištění v rozsahu a na místě pojištění uvedeném v následující tabulce:

<b>Místo pojištění:</b>		Všehrady 29, Všehrady, 43001				
Kód	Předmět pojištění	Horní hranice plnění		Spoluúčast	Pojistné plnění	Roční pojistné
1	Soubor ostatních staveb vlastních	limit pojistného plnění (první riziko):	100 000 Kč	společná spoluúčast uvedená níže	v nové ceně	420 Kč
<b>Popis výše uvedeného předmětu: ostatní stavby dle uvedené specifikace</b>						
2	Soubor vlastních budov a ostatních staveb	limit pojistného plnění (první riziko):	100 000 Kč	společná spoluúčast uvedená níže	v nové ceně	420 Kč
<b>Popis výše uvedeného předmětu: obecní úřad vč. ostatních staveb</b>						
3	Soubor cenných předmětů nebo finančních prostředků vlastních	limit pojistného plnění (první riziko):	50 000 Kč	společná spoluúčast uvedená níže	dle ZPP P- 200/14	504 Kč
4	Soubor movitých předmětů dle popisu	limit pojistného plnění v rámci pojistné částky:	200 000 Kč	společná spoluúčast uvedená níže	dle níže uvedeného popisu	735 Kč
<b>Popis výše uvedeného předmětu: Zásoby, Vlastní movité zařízení a vybavení (pojišťuje se na novou cenu), Cizí předměty převzaté (pojišťuje se na časovou cenu), Cizí předměty užívané (pojišťuje se na novou cenu), Dokumentace, Věci umělecké, historické nebo sběratelské hodnoty</b>						
<b>Smluvní ujednání</b>						
<b>Krádež prostá</b>						
Odchylně od ZPP P-200/14 se ujednává, že pojistitel poskytne pojistné plnění rovněž v případě odcizení vlastního movitého zařízení a vybavení, ke kterému došlo bez překonání překážky definované v ZPP P-200/14 nebo DPP P-205/14 (tzv. krádež prostá), pokud bylo šetřeno policií, bez ohledu na to, zda byl pachatel zjištěn. Na úhradu škod vzniklých dle předchozí věty však poskytne pojistitel pojistné plnění max. do limitu <b>30 000 Kč</b> z jedné a všech pojistných událostí nastalých v průběhu jednoho pojistného roku, a to v rámci limitu sjednaného pro odcizení vlastního movitého zařízení a vybavení (sublimit).						

#### SPOLUÚČAST

Pojištění **ODCIZENÍ** se pro výše uvedené předměty sjednává se spoluúčastí ve výši **1 000 Kč**.

#### SMLUVNÍ UJEDNÁNÍ K POJIŠTĚNÍ PRO PŘÍPAD ODCIZENÍ

##### Pojištění soch, památníků, pomníků, křížů, kapliček - Odcizení

Ujednává se, že z pojištění pro případ odcizení v případě krádeže s překonáním překážky předmětů pojištění typu sochy, památníky, pomníky, kříže, kapličky umístěných mimo uzavřený prostor nebo oplocené prostranství pojistitel poskytne pojistné plnění maximálně do **500 000 Kč** z jedné a všech pojistných událostí nastalých v průběhu jednoho pojistného roku, a to v rámci limitu pojistného plnění sjednaného pro pojištění pro případ odcizení (sublimit). Tímto ujednáním však nejsou dotčeny podmínky způsobů zabezpečení.

##### Odchylný způsob zabezpečení

Odchylně od DPP P-205/14 se ujednává, že za dostatečný způsob zabezpečení předmětů pojištění typu sochy, památníky, pomníky, kříže, kapličky umístěných mimo uzavřený prostor nebo oplocené prostranství se považuje jejich konstrukční upevnění. Konstrukčním upevněním se rozumí obtížně rozebíratelné nebo nerozebíratelné pevné spojení pojištěné věci s pevným podkladem nebo se zemí. Za nerozebíratelné je považováno takové spojení, kdy pojištěnou věc nelze odcizit bez jeho destruktivního narušení. V případě rozebíratelného spojení je za dostatečné považováno pouze takové, k jehož překonání je nutno použít minimálně ručního nářadí.

##### Horní hranice plnění pro krádež pojištěných předmětů z výlohy, vitríny či pultu

V případě krádeže z výlohy nebo z vitríny či pultu, které jsou umístěny uvnitř provozovny pojištěného, kde překonání překážky spočívalo v rozbití jejich skla nebo v překonání jejich zámku, poskytne pojistitel pojistné plnění do výše:

- 5 % z horní hranice pojistného plnění sjednané v místě pojištění pro pojištění skupiny věcí, do které náležely odcizené věci pojištěné proti odcizení, maximálně však **20 000 Kč**, jde-li o cenné předměty, věci umělecké, historické nebo sběratelské hodnoty nebo elektroniku,
- 10 % z horní hranice pojistného plnění sjednané v místě pojištění pro pojištění skupiny věcí, do které náležely odcizené věci pojištěné proti odcizení, maximálně však **50 000 Kč**, jde-li o ostatní pojištěné věci (jiné než výše uvedené).

#### 2.1.3 POJIŠTĚNÍ PRO PŘÍPAD VANDALISMU

Pojištění se vztahuje na úmyslné poškození nebo úmyslné zničení předmětů pojištěných proti odcizení, pokud bylo šetřeno policií, bez ohledu na to, zda byl pachatel zjištěn.

Pojištění se sjednává pro předměty pojištění v rozsahu a na místě pojištění uvedeném v následující tabulce:

<b>Místo pojištění:</b>	Všehrady 29, Všehrady, 43001		
<b>Předmět pojištění</b>	<b>Horní hranice plnění</b>	<b>Spoluúčast</b>	<b>Roční pojistné</b>

Předměty pojištěné proti odcizení	limit pojistného plnění (první riziko):	100 000 Kč	1 000 Kč	2 070 Kč
-----------------------------------	---	------------	----------	----------

## SMLUVNÍ UJEDNÁNÍ K POJIŠTĚNÍ PRO PŘÍPAD VANDALISMU

### Poškození budovy nebo ostatní stavby malbami, nástřiky nebo polepením

Za škody způsobené úmyslným poškozením vnějšího obvodového pláště budovy nebo ostatní stavby pojištěné proti vandalismu malbami, nástřiky nebo polepením poskytne pojistitel pojistné plnění z jedné a ze všech pojistných událostí nastalých v průběhu jednoho pojistného roku, a to do výše maximálně **100 000 Kč** v rámci limitu pojistného plnění sjednaného pro pojištění budovy proti vandalismu (sublimit).

### Vandalismus - škody způsobené malbami, nástřiky nebo polepením

Ujednává se, že z pojištění pro případ vandalismu pojistitel poskytne pojistné plnění za úmyslné poškození nebo úmyslné zničení pojištěných movitých předmětů umístěných mimo uzavřený prostor nebo oplocené prostranství způsobené malbami, nástřiky nebo polepením maximálně do **20 000 Kč** z jedné a ze všech pojistných událostí nastalých v průběhu jednoho pojistného roku, a to v rámci limitu pojistného plnění sjednaného pro případ vandalismu (sublimit).

### Vandalismus

Ujednává se, že z pojištění pro případ vandalismu pojistitel poskytne pojistné plnění za úmyslné poškození nebo úmyslné zničení předmětů pojištění typu sochy, památníky, pomníky, kříže, kapličky, umístěných mimo uzavřený prostor nebo oplocené prostranství maximálně do **100 000 Kč** z jedné a všech pojistných událostí nastalých v průběhu jednoho pojistného roku, a to v rámci limitu pojistného plnění sjednaného pro pojištění pro případ vandalismu (sublimit).

## 2.1.4 POJIŠTĚNÍ SKLA

Pojištění se vztahuje na poškození nebo zničení pojištěného skla nahodilou událostí, která není z pojištění vyloučena ujednáními týkajícími se pojištění skel uvedenými v pojistné smlouvě nebo dokumentech tvořících její nedílnou součást, včetně pojistných podmínek vztahujících se k pojištění skel.

Pojištění se sjednává pro předměty pojištění v rozsahu a na místě pojištění uvedeném v následující tabulce:

<b>Místo pojištění:</b>	Všehrady 29, Všehrady, 43001			
<b>Varianta pojištění:</b>	Základní			
<b>Předmět pojištění</b>	<b>Horní hranice plnění</b>	<b>Spoluúčast</b>	<b>Roční pojistné</b>	
Soubor vlastních a cizích skel níže specifikovaných dle zvolené varianty	limit pojistného plnění (první riziko):	20 000 Kč	1 000 Kč	550 Kč

## DEFINICE VARIANTY POJIŠTĚNÍ

Pojištění se vztahuje na soubor skel, která jsou:

- pevně spojená s budovou nebo stavbou,
- zasazená v rámu, který je stavební součástí budovy nebo stavby, nebo jejich soubory uvedené v pojistné smlouvě, včetně nalepených neodnímatelných snímačů zabezpečovacích zařízení, nalepených fólií, nápisů, maleb nebo jiné výzdoby, jsou-li součástí pojištěného skla.
- skly pultů a vitrín, na světelné reklamy a světelné nápisy (včetně těch zhotovených z plexiskla a jiných umělých hmot).

Pojištění se dále vztahuje na jejich elektrické instalace a nosné konstrukce.

## SMLUVNÍ UJEDNÁNÍ K POJIŠTĚNÍ SKLA

### Neuplatnění spoluúčasti

Bude-li pojištěné sklo rozbito v přímé souvislosti s odcizením věci pojištěné pro případ odcizení, neuplatní pojistitel spoluúčast sjednanou k pojištění skla.

## 2.1.5 POJIŠTĚNÍ ELEKTRONICKÝCH ZAŘÍZENÍ

Pojištění se vztahuje na poškození nebo zničení pojištěného elektronického zařízení nahodilou událostí, která není z pojištění vyloučena ujednáními týkajícími se pojištění elektronických zařízení uvedenými v pojistné smlouvě nebo dokumentech tvořících její nedílnou součást, včetně pojistných podmínek vztahujících se k pojištění elektronických zařízení.

Pojištění se sjednává pro předměty pojištění v rozsahu a na místech pojištění uvedených v následující tabulce/následujících tabulkách:

<b>Místo pojištění:</b>	Všehrady 29, Všehrady, 43001		
<b>Pojištění se sjednává na:</b>	novou cenu		

## POJIŠTĚNÍ ELEKTRONICKÝCH ZAŘÍZENÍ VYJMENOVANÝCH V PŘÍLOZE SMLOUVY

<b>Popis:</b>	elektronická úřední deska, kancelářská zařízení, kamerový systém na katastrálním území obce a jiná elektronická zařízení v majetku obce	<b>Typ:</b>	Mobilní a stacionární
---------------	---	-------------	-----------------------

Vlastnictví	Horní hranice plnění	Spoluúčast	Roční pojistné	
Vlastní	pojistná částka:	450 000 Kč	1 000 Kč	5 434 Kč

#### Smluvní ujednání k uvedeným jednotlivým zařízením

##### Vyjmenovaná elektronická zařízení starší 5 let

Pro výše specifikovaná elektronická zařízení se ujednává, že pokud stáří zařízení přesáhlo v době vzniku pojistné události 10 let, podílí se oprávněná osoba na pojistném plnění kromě sjednané spoluúčasti i částkou ve výši 50 % z celkového výše pojistného plnění.

### 3. SMLUVNÍ UJEDNÁNÍ K ŽIVELNÍMU POJIŠTĚNÍ, ODCIZENÍ, VANDALISMU A TECHNICKÉMU RIZIKU SPOLEČNÁ PRO VŠECHNA MÍSTA POJIŠTĚNÍ

#### Fotovoltaická elektrárna a její příslušenství - výluka

Ujednává se, že se pojištění sjednané touto smlouvou nevztahuje na fotovoltaické elektrárny a jejich příslušenství.

#### Nemovité objekty trvale neužívané - výluka

Ujednává se, že se pojištění nevztahuje na nemovité objekty trvale neužívané. Tato výluka se však neuplatní pro pojištěné nemovité objekty, pro které je touto smlouvou výslovně ujednan opak. Za nemovité objekty trvale neužívané se nepovažují nemovité objekty užívané sezónně, tj. nemovité objekty užívané pravidelně v určitém období v rámci kalendářního roku v návaznosti na sezónnost provozování činnosti, k níž tyto nemovité objekty slouží (např. provoz rekreačních ubytovacích zařízení v turistické sezóně) a nemovité objekty na kterých již započaly stavební práce v souvislosti s jejich rekonstrukcí.

#### Pojištění majetku - rozšíření územní platnosti pojištění

Ujednává se, že místem pojištění pro movité předměty (s výjimkou cenných předmětů a finančních prostředků) je kromě míst pojištění konkrétně vymezených v této smlouvě také ostatní území České republiky.

Místem pojištění konkrétně vymezeným v této smlouvě se pro účely tohoto ujednání rozumí jak místo pojištění vymezené konkrétní adresou, tak místo pojištění podle podnikatelské činnosti pojištěného v přímé souvislosti s realizací zakázek na území ČR, pokud je touto smlouvou sjednáno.

Na úhradu všech pojistných událostí vzniklých v průběhu jednoho pojistného roku na movitých předmětech (s výjimkou cenných předmětů a finančních prostředků) umístěných na ostatním území České republiky (mimo místa pojištění konkrétně vymezená v pojistné smlouvě) poskytne pojistitel pojistné plnění v souhrnu maximálně do výše součtu horních hranic pojistného plnění sjednaných na všech místech pojištění konkrétně uvedených v pojistné smlouvě pro příslušnou skupinu movitých předmětů a pro příslušné pojistné nebezpečí (v závislosti na tom, do jaké skupiny náleží movitý předmět zasažený pojistnou událostí, a na tom, jakým pojistným nebezpečím byla pojistná událost způsobena). Plnění pojistitele z pojistných událostí uvedených v předchozí větě však současně nepřesáhne **1 000 000 Kč** v souhrnu ze všech takových pojistných událostí nastalých v průběhu jednoho pojistného roku (bez ohledu na to, na jakých movitých předmětech a v důsledku jakých pojistných nebezpečí tyto pojistné události vznikly).

#### Nemovité objekty ve výstavbě - výluka z pojištění

Ujednává se, že se pojištění sjednané touto smlouvou nevztahuje na nemovité objekty ve výstavbě.

#### Definice pojistného nebezpečí DEMOLIČNÍ NÁKLADY

Ujednává se, že pojistitel uhradí kromě zachraňovacích nákladů (čl. 13 odst. 2) VPP P-100/14) také účelně vynaložené náklady z již nastalé pojistné události z jiného pojistnou smlouvou sjednaného pojištění na:

- demolici/rozebrání pojištěných movitých předmětů nebo nemovitých objektů zničených touto událostí,
- na vyklízení nebo odklizení těchto věcí, jejich zbytků či sutí a
- náklady na jejich uložení na nejbližší vhodnou skládku nebo na provedení jejich odpovídající likvidace v nejbližším vhodném místě, včetně nákladů na jejich odvoz na takové místo (skládku), dále jen demoliční náklady.

Demoliční náklady uhradí pojistitel pouze v případě, že:

- pojištěné věci shledal neopravitelnými nebo jejich demolici/rozebrání nařídil po pojistné události orgán státní správy z důvodů bezpečnostních.
- zničení pojištěných věcí bylo zapříčiněno některým z dále uvedených pojistných nebezpečí, je-li pro takové pojistné nebezpečí pojištěná věc pojištěna: požární nebezpečí, náraz nebo pád, kouř, povodeň nebo záplava, vichřice nebo krupobití, sesuv, tj. sesouváním půdy, zřícením skal nebo zemin, sesouváním nebo zřícením lavin, zemětřesením, tíhou sněhu nebo námrazy (pouze pro škody na pojištěných budovách), vodovodním nebezpečím.

Pojistitel nehradí demoliční náklady v případě, že o nutnosti demolice bylo rozhodnuto v důsledku následného chátrání budovy zapříčiněného neprovedením oprav nebo nezbytného zajištění po pojistné události.

#### Čekací doba pro povodeň

Ve smyslu čl. 3 odst. 4) ZPP P-150/14 nastane-li škodná událost následkem povodně nebo v přímé souvislosti s povodní do 10 dnů po sjednání pojištění, není pojistitel z této škodné události povinen poskytnout pojistné plnění.

Čl. 3 odst. 4) ZPP P-150/14 se neuplatní v případě, že pro případ pojistné události vzniklé na příslušném předmětu pojištění v daném místě pojištění působením pojistného nebezpečí povodeň již bylo před počátkem pojištění sjednaného touto pojistnou smlouvou (počátkem změn sjednaných tímto dodatkem k pojistné smlouvě) u pojistitele uvedeného v této pojistné smlouvě sjednáno pojištění proti

pojistnému nebezpečí povodeň, které bezprostředně předcházelo pojištění sjednanému touto pojistnou smlouvou (dodatkem k pojistné smlouvě); podmínkou je nepřetržitě trvání pojištění.

Došlo-li však ke zvýšení horní hranice pojistného plnění či jinému rozšíření rozsahu pojištění proti pojistnému nebezpečí povodeň, není pojistitel povinen z pojistné události vzniklé následkem povodně nebo v přímé souvislosti s povodní do 10 dnů po uzavření této pojistné smlouvy (dodatku k pojistné smlouvě) poskytnout plnění v rozsahu širším, než v jakém bylo proti tomuto pojistnému nebezpečí pojištění sjednáno před počátkem pojištění sjednaného touto pojistnou smlouvou (počátkem změn sjednaných tímto dodatkem k pojistné smlouvě).

#### **Celkový limit plnění pro případ škod vzniklých působením povodně nebo záplavy za pojistnou smlouvu**

Ujednává se, že celkové pojistné plnění pojistitele ze všech druhů pojištění sjednaných touto pojistnou smlouvou pro případ veškerých škod vzniklých působením povodně nebo záplavy vzniklých z příčin nastalých v průběhu jednoho pojistného roku je v souhrnu omezeno maximálním ročním limitem pojistného plnění ve výši: 5 000 000 Kč.

#### **Čekací doba pro vichřici**

Ve smyslu čl. 3 odst. 5) ZPP P-150/14 nastane-li škodná událost následkem vichřice nebo v přímé souvislosti s vichřicí do 10 dnů po sjednání pojištění, není pojistitel z této škodné události povinen poskytnout pojistné plnění.

Čl. 3 odst. 5) ZPP P-150/14 se neuplatní v případě, že pro případ pojistné události vzniklé na příslušném předmětu pojištění v daném místě pojištění působením pojistného nebezpečí vichřice již bylo před počátkem pojištění sjednaného touto pojistnou smlouvou (před počátkem změn sjednaných tímto dodatkem k pojistné smlouvě) u pojistitele uvedeného v této pojistné smlouvě sjednáno pojištění proti pojistnému nebezpečí vichřice, které bezprostředně předcházelo pojištění sjednanému touto pojistnou smlouvou (dodatkem k pojistné smlouvě); podmínkou je nepřetržitě trvání pojištění.

Došlo-li však ke zvýšení horní hranice pojistného plnění či jinému rozšíření rozsahu pojištění proti pojistnému nebezpečí vichřice, není pojistitel povinen z pojistné události vzniklé následkem vichřice nebo v přímé souvislosti s vichřicí do 10 dnů po uzavření této pojistné smlouvy (dodatku k pojistné smlouvě) poskytnout plnění v rozsahu širším, než v jakém bylo proti tomuto pojistnému nebezpečí pojištění sjednáno před počátkem pojištění sjednaného touto pojistnou smlouvou (počátkem změn sjednaných tímto dodatkem k pojistné smlouvě).

#### **Tíha sněhu nebo námrazy - omezení**

Pojištění pro případ škod způsobených tíhou sněhu nebo námrazy se vztahuje pouze na škody vzniklé na pojištěných budovách, není-li touto smlouvou pro konkrétní předmět pojištění ujednáno jinak.

#### **Zvýšená spoluúčast pro pojištěná elektronická zařízení starší 5 let**

Není-li pro konkrétní elektronické zařízení ujednáno jinak, potom se ujednává, že pokud dojde v rámci pojištění elektronických zařízení k pojistné události dle ZPP P-320/14 na zařízení, které bylo pojištěno jako jednotlivá věc nebo vyjmenované zařízení, a stáří tohoto zařízení v době vzniku pojistné události přesáhlo 5 let, podílí se oprávněná osoba na pojistném plnění z pojištění tohoto zařízení kromě sjednané spoluúčasti i částkou ve výši 50 % z celkového výše pojistného plnění.

#### **Zabezpečení věcí umělecké, historické nebo sběratelské hodnoty**

Pokud je věc umělecké, historické nebo sběratelské hodnoty současně cenným předmětem, musí být uložena a zabezpečena tak, aby toto zabezpečení minimálně odpovídalo předepsanému způsobu zabezpečení cenných předmětů vyplývajícímu z pojistných podmínek upravujících způsoby zabezpečení (DPP P-205/14, článek 7).

#### **Znalecké posudky**

V případě pojistné události vzniklé na pojištěné věci umělecké, historické nebo sběratelské hodnoty (dále jen "věc") je pojištěný povinen prokázat hodnotu věci řádným a hodnověrným znaleckým posudkem vyhotoveným před vznikem škody. Pokud pojištěný znalecký posudek nedoloží, pojistitel vyplatí oprávněné osobě za věc, ke které nebude doložen znalecký posudek, pojistné plnění ve smyslu ustanovení pojistných podmínek a této pojistné smlouvy, maximálně však do výše **100 000 Kč**.

## **4. POJIŠTĚNÍ ODPOVĚDNOSTI ZA ÚJMU**

### **4.1 POJIŠTĚNÉ SUBJEKTY**

Pojištění odpovědnosti za újmu se vztahuje na subjekty uvedené v článku 1, odstavci 1 této smlouvy.

### **4.2 HLAVNÍ ČINNOSTI A VÝŠE HRUBÝCH PŘÍJMŮ**

Předpokladem plnění pojistitele je současné splnění následujících podmínek:

- újmou byla způsobena v souvislosti s činností, která spadá do předmětu činnosti pojištěného vymezeného v čl. 1. odst. 2,
- pojištěný je v době vzniku škodné události oprávněn k provozování příslušné činnosti na základě obecně závazných právních předpisů,
- odpovědnost za újmu způsobenou v souvislosti s příslušnou činností není z pojištění vyloučena touto pojistnou smlouvou, pojistnými podmínkami nebo zvláštními ujednáními vztahujícími se k pojištění.

#### **Více oborů činností**

Pokud činnost (některá z činností), na niž se vztahuje pojištění sjednané touto smlouvou, zahrnuje více oborů či podskupin (dále jen „obory činnosti“) – jako např. obory činnosti živnosti volné, vztahuje se pojištění pouze na ty obory činnosti, které jsou výslovně uvedeny ve smlouvě, resp. jejích přílohách. Nejsou-li obory činnosti ve smlouvě výslovně uvedeny, vztahuje se pojištění na ty obory činnosti, které má pojištěný uvedeny v příslušném rejstříku, registru nebo jiné veřejné evidenci ke dni sjednání pojištění.

#### Hlavní činnosti pojištěného

Za hlavní činnosti se považují činnosti s nejvyšším podílem na hrubých ročních příjmech pojištěného:

- obec, město

Činnosti, které jsou z pojištění odpovědnosti za újmu, případně z pojištění odpovědnosti za újmu způsobenou vadou výrobku a vadou práce po předání vyloučeny nebo u nichž je horní hranice pojistného plnění omezena sublimitem, jsou uvedeny v dokumentu **Zvláštní smluvní ujednání k pojištění odpovědnosti za újmu**, který je nedílnou součástí této pojistné smlouvy.

#### Počet obyvatel obce

156

### 4.3 ZÁKLADNÍ POJIŠTĚNÍ

Pojištění se sjednává v rozsahu a za podmínek uvedených v následující tabulce/následujících tabulkách:

Územní platnost:	Česká republika			
Rozsah pojištění	Limit pojistného plnění	Sublimit pro výrobek*	Spoluúčast	Roční pojistné
Pojištění se vztahuje na povinnost nahradit újmu <b>včetně</b> újmou způsobené vadou <b>výrobku a vadou práce po předání</b> .	10 000 000 Kč	v rámci limitu pojistného plnění	1 000 Kč	7 862 Kč

\* sublimitem pro výrobek se rozumí sublimit pro újmu způsobenou vadou výrobku nebo vadou vadně vykonané práce, která se projeví po jejím předání.

### 4.4 PŘEHLED SJEDNANÝCH PŘIPOJIŠTĚNÍ

Územní platnost:	Česká republika				
Kód	Rozsah	Horní hranice plnění	Spoluúčast	Roční pojistné	
Z	Újma způsobená na movité věci převzaté nebo užívané <b>bez</b> převzatých motorových vozidel	sublimit:	100 000 Kč	1 000 Kč	480 Kč
G	Regresy nákladů orgánů zdravotního a nemocenského pojištění	sublimit:	500 000 Kč	1 000 Kč	450 Kč
C	Čistá finanční škoda <b>včetně</b> čisté finanční škody způsobené vadou výrobku nebo vadou práce po předání	sublimit:	300 000 Kč	10 % min. 5000 Kč, max. 10 000 Kč	2 250 Kč
-	Obec – nesprávný úřední postup	sublimit:	3 000 000 Kč	shodná se spoluúčastí pro základní pojištění odpovědnosti	zahrnuto v pojistném za základní pojištění odpovědnosti

### 4.5 DEFINICE SJEDNANÝCH PŘIPOJIŠTĚNÍ

#### Přípojištění Z

Přípojištění "Z" se vztahuje na povinnost nahradit újmu způsobenou na movité věci, kterou pojištěný převzal za účelem provedení objednané činnosti (dále jen "převzatá věc"), nebo na movité věci nebo zvířeti, které pojištěný oprávněně užívá nebo požívá (dále jen "užívaná věc").

Pojištění se nevztahuje na povinnost nahradit újmu na:

- užívaných motorových vozidlech,
- převzatém zvířeti,
- převzatých motorových vozidlech.

Pojištěný je povinen uložit a zabezpečit převzaté a užívané věci podle jejich charakteru a hodnoty tak, aby toto zabezpečení minimálně odpovídalo předepsanému způsobu zabezpečení vyplývajícímu z pojistných podmínek upravujících způsoby zabezpečení. Je-li požadovaný způsob zabezpečení stanoven ve vazbě na horní hranici pojistného plnění, pojištěný porušil povinnost vyplývající z předchozí věty a porušení této povinnosti mělo podstatný vliv na vznik pojistné události, její průběh nebo na zvětšení rozsahu jejích následků, neposkytne pojistitel z takové pojistné události plnění v rozsahu větším, než jaký podle Dodatkových pojistných podmínek upravujících způsoby zabezpečení odpovídá skutečnému způsobu zabezpečení věcí v době vzniku pojistné události.

#### Ztráta klíče



Pojistitel poskytne z tohoto připojištění nad rámec čl. 1 ZPP P-600/14 v případě pojistné události spočívající v povinnosti pojištěného poskytnout náhradu újmy způsobené ztrátou či odcizením klíče příp. obdobného nástroje sloužících k řádnému uzamykání a odemykání (dále jen "klíč"), který pojištěný převzal nebo jej oprávněně užívá v souvislosti s činností, ve vztahu k níž je sjednáno pojištění odpovědnosti za újmu, také náhradu nákladů prokazatelně a účelně vynaložených k odvrácení nebezpečí zneužití klíče k neoprávněnému vniknutí do uzamčeného objektu (prostoru) na:

- a) výměnu stávající vložky (vloček) zámků za vložku stejného či srovnatelného typu, včetně nákladů na pořízení klíčů k nové vložce v množství, v jakém existovaly k vložce vyměňované, nebo
- b) přenastavení vložky a vyrobení nových klíčů té úrovně klíčového systému (např. systému generálního klíče), do které patřil ztracený/ odcizený klíč, v množství, v jakém k vložce existovaly před ztrátou či odcizením klíče, pokud je takové řešení technicky možné, nebo
- c) překódování/ přeprogramování zamykacích mechanismů či jejich příslušenství, pokud je takové řešení technicky možné.

Přichází-li v úvahu více možností řešení uvedených pod písm. a) až c), uhradí pojistitel náklady pouze na nejehospodárnější (nejlevnější) z nich.

Náhrada nákladů uvedených pod písm. a) až c) se pro účely tohoto pojištění posuzuje obdobně jako náhrada újmy a platí pro ni přiměřeně podmínky vztahující se k odpovědnosti za újmu.

Na úhradu nákladů uvedených pod písm. a) až c) poskytne pojistitel pojistné plnění maximálně do výše **10 %** sublimitu pro připojištění "Z", maximálně však **30 000 Kč** z jedné pojistné události a současně v souhrnu ze všech pojistných událostí nastalých v průběhu jednoho pojistného roku v rámci sublimitu sjednaného pro připojištění "Z"; výše plnění za tyto náklady současně nepřesáhne výši sublimitu sjednaného pro připojištění "Z".

#### Horní hranice plnění

Na úhradu všech pojistných událostí z připojištění "Z" vzniklých z příčin nastalých během jednoho pojistného roku poskytne pojistitel pojistné plnění v souhrnu maximálně do výše sublimitu sjednaného pro toto připojištění.

### **Připojištění G**

#### **Připojištění "G" se vztahuje na:**

- náhradu nákladů na hrazené služby vynaložené zdravotní pojišťovnou,
- regresní náhradu orgánu nemocenského pojištění v souvislosti se vznikem nároku na dávku nemocenského pojištění,

pokud taková povinnost vznikla v důsledku pracovního úrazu nebo nemoci z povolání, které utrpěl zaměstnanec pojištěného.

Tyto náhrady se pro účely pojištění posuzují obdobně jako náhrada újmy a platí pro ně přiměřeně podmínky pojištění odpovědnosti za újmu.

#### Horní hranice plnění:

Na úhradu všech pojistných událostí z připojištění "G" vzniklých z příčin nastalých během jednoho pojistného roku poskytne pojistitel pojistné plnění v souhrnu maximálně do výše sjednaného sublimitu pro toto připojištění.

### **Připojištění C**

#### **Připojištění "C" se vztahuje na odpovědnost za čistou finanční škodu, včetně škody způsobené vadou výrobku a vadou práce po předání**

Nad rámec čl. 1 ZPP P-600/14 se připojištění odpovědnosti za čistou finanční škodu vztahuje na právním předpisem stanovenou povinnost pojištěného nahradit škodu, která vznikla jinému jinak, než jako:

- škoda na věci, kterou se rozumí škoda způsobená na hmotné věci jejím poškozením, zničením nebo ztrátou,
- škoda na živém zvířeti způsobená jeho usmrcením, ztrátou nebo zraněním,
- následná finanční škoda vzniklá jako přímý důsledek újmy na životě nebo zdraví člověka, škody na věci nebo škody na zvířeti.

Kromě výluk uvedených v pojistné smlouvě, pojistných podmínkách nebo smluvních ujednáních vztahujících se k pojištění odpovědnosti za újmu se toto připojištění dále nevztahuje na povinnost nahradit čistou finanční škodu způsobenou:

- a) prodlením se splněním smluvní povinnosti, nedodržením lhůt nebo termínů, s výjimkou lhůt stanovených právním předpisem, soudem nebo jiným orgánem veřejné moci,
- b) porušením takové povinnosti, která byla dohodnuta nebo převzata nad rámec povinností stanovených přímo v právním předpisu, vč. právně závazných technických norem (přísněji, v širším rozsahu),
- c) vadou činnosti auditora, znalce, advokáta, notáře, likvidátora, samostatného likvidátora pojistných událostí, dražebníka, exekutora nebo poskytovatele zdravotních služeb,
- d) vadou projektové, konstrukční, návrhářské, grafické, vyměřovací či zaměřovací, výzkumné, zkušební, analytické, testovací, kontrolní, dozorové, revizní, informační, poradenské, konzultační, účetní, plánovací, zprostředkovatelské, tlumočnické či překladatelské činnosti, jakékoli duševní tvůrčí činnosti nebo činnosti spočívající v zastupování, oceňování majetku, správě majetku (včetně finančních hodnot) nebo vymáhání pohledávek,
- e) v souvislosti s jakoukoli finanční či platební transakcí, včetně obchodování s cennými papíry či jejich dražby,
- f) v souvislosti s úschovou finančních hodnot,
- g) výkonem funkce člena statutárního nebo kontrolního orgánu právnické osoby,
- h) porušením práv z průmyslového nebo jiného duševního vlastnictví (např. práv na patent, práv z ochranných známek a průmyslových vzorů, práv na ochranu obchodní firmy a označení původu, práv autorských a práv s nimi souvisejících),
- i) poskytováním software nebo hardware, činností související se zpracováním nebo poskytováním dat, hostingovými a souvisejícími činnostmi nebo webovými portály,
- j) porušením povinnosti mlčenlivosti.

Bez ohledu na jakákoli jiná ujednání s výjimkou výslovně v pojistné smlouvě uvedeného odchylného ujednání právě od tohoto ujednání pro připojištění "C" - neuhradí pojistitel čistou finanční škodu, jejíž náhradu je pojištěný povinen poskytnout osobám uvedeným v čl. 2 odst. 4) ZPP P-600/14.

Pojistitel poskytne pojistné plnění z tohoto připojištění také z pojistných událostí vzniklých v důsledku příčiny, která nastala v době trvání připojištění "C" sjednaného u pojistitele uvedeného v této pojistné smlouvě pojistnou smlouvou (případně více na sebe navazujícími pojistnými smlouvami), bezprostředně předcházející(mi) této pojistné smlouvě (podmínkou je nepřetržitě trvání připojištění). Z pojistných událostí uvedených v předchozí větě však nebude poskytnuto pojistné plnění v rozsahu větším, než jaký odpovídá rozsahu připojištění "C" sjednanému pojistnou smlouvou platnou a účinnou v době vzniku příčiny škody.

#### Horní hranice plnění

Na úhradu všech pojistných událostí z připojištění "C" vzniklých z příčin nastalých během jednoho pojistného roku poskytne pojistitel pojistné plnění v souhrnu maximálně do výše sjednaného sublimitu pro toto připojištění.

### **Připojištění – nesprávný úřední postup**

#### **Připojištění odpovědnosti za újmu způsobenou rozhodnutím nebo nesprávným úředním postupem**

Toto pojištění se odchylně od čl. 8 odst. 1) písm. b) VPP P-100/14 vztahuje rovněž na povinnost obce nahradit újmu, pokud tato povinnost vyplývá ze zákona o odpovědnosti za škodu způsobenou při výkonu veřejné moci rozhodnutím nebo nesprávným úředním postupem. Toto pojištění se v rozsahu uvedeném v předchozí větě vztahuje i na povinnost nahradit újmu způsobenou vadou vykonané práce, která se projeví po jejím předání.

Z pojištění odpovědnosti v rozsahu uvedeném v předchozí větě má pojištěný právo, aby za něj pojistitel odchylně od čl. 1 odst. 2) a 3) ZPP P-600/14 uhradil v případě vzniku pojistné události rovněž škodu, která nemá povahu škody na věci nebo na zvířeti ani nevyplývá z újmy na zdraví nebo na životě nebo ze škody na věci nebo zvířeti.

Pojistitel je povinen poskytnout pojistné plnění z tohoto připojištění pouze za předpokladu, že jsou současně splněny následující podmínky:

- skutečnost, která byla příčinou vzniku újmy, nastala po dni počátku tohoto připojištění,
- nárok na náhradu újmy byl proti pojištěnému poprvé písemně uplatněn v době trvání tohoto připojištění,
- pojištěný uplatnil nárok na plnění proti pojistiteli do 60 dní po zániku tohoto připojištění.

Pojistitel poskytne pojistné plnění z tohoto připojištění také z pojistných událostí vzniklých v důsledku příčiny, která nastala v době trvání tohoto připojištění sjednaného u pojistitele uvedeného v této pojistné smlouvě pojistnou smlouvou (případně více na sebe navazujícími pojistnými smlouvami), bezprostředně předcházející(mi) této pojistné smlouvě (podmínkou je nepřetržitě trvání připojištění).

#### Horní hranice plnění:

Na úhradu všech pojistných událostí z tohoto připojištění vzniklých z příčin nastalých během jednoho pojistného roku poskytne pojistitel pojistné plnění v souhrnu maximálně do výše sjednaného sublimitu pro toto připojištění.

### **SMLUVNÍ UJEDNÁNÍ K POJIŠTĚNÍ ODPOVĚDNOSTI ZA ÚJMU**

#### **Smluvní ujednání k ručení vlastníka pozemní komunikace za správce pozemní komunikace**

Pojištění se vztahuje i na povinnost pojištěného uhradit poškozenému peněžní částku, pokud mu tato povinnost vznikla ve smyslu § 27 odst. 6 zákona č. 13/1997 Sb., o pozemních komunikacích, z důvodu ručení pojištěného za splnění povinnosti správce pozemní komunikace nahradit škodu (újmu). Pojistitel však poskytne pojistné plnění maximálně v rozsahu, v jakém by je poskytl v případě, kdy by výkon správy pozemní komunikace nebyl zajišťován prostřednictvím správce, ale přímo pojištěným.

## **ČLÁNEK 3. ÚDAJE O MAKLĚŘI**

1. Pojistník prohlašuje, že uzavřel se shora uvedeným pojišťovacím makléřem smlouvu, na jejímž základě pojišťovací makléř vykonává zprostředkovatelskou činnost v pojišťovnictví pro pojistníka, a to v rozsahu této smlouvy.

## **ČLÁNEK 4. VÝŠE A PLATBA POJISTNÉHO**

### **1. Pojistné:**

<b>Pojistné nebezpečí</b>	<b>Roční pojistné</b>
Pojištění pro případ živelního nebezpečí	26 526 Kč
Pojištění pro případ odcizení	2 079 Kč
Pojištění pro případ vandalismu	2 070 Kč
Pojištění pro případ nahodilého poškození nebo rozbití skel	550 Kč

Pojištění strojů nebo elektronických zařízení pro případ jejich poškození nebo zničení nahodilou událostí	5 434 Kč
Pojištění odpovědnosti za újmu – základní	7 862 Kč
Pojištění odpovědnosti za újmu – připojištění	3 180 Kč
<b>Celkové roční pojistné před úpravou</b>	<b>47 701 Kč</b>

## 2. Slevy:

Typ slevy	Výše slevy
Sleva za délku pojistného období	5 %
Jiná sleva / přírážka	30 %
<b>Celkem sleva / přírážka</b>	<b>35 %</b>

## 3. Pojistné po slevách:

<b>Celkové roční pojistné po úpravě</b>	<b>31 006 Kč</b>
---	------------------

## 4. Pojistné období:

Sjednává se běžné pojistné s pojistným obdobím v délce **12** měsíců.

## 5. Pojistné za pojistné období je splatné vždy:

- k 20. 7.

každého roku na účet pojistitele.

Peněžní ústav: Česká spořitelna a.s.

Číslo účtu: 2226222

Kód banky: 0800

Konstantní symbol: 3558

Variabilní symbol: 8603629013

QR kód k vyplnění platebního příkazu  
na platbu prvního pojistného:



## ČLÁNEK 5. HLÁŠENÍ ŠKODNÝCH UDÁLOSTÍ

Vznik škodné události hlásí pojistník bez zbytečného odkladu na níže uvedené kontaktní údaje:

Kooperativa pojišťovna, a.s., Vienna Insurance Group

CENTRUM ZÁKAZNICKÉ PODPORY

Centrální podatelna

Brněnská 634

664 42 Modřice

Tel: 957 105 105

datová schránka: n6tetn3

www.koop.cz

## ČLÁNEK 6. PROHLÁŠENÍ POJISTNÍKA

**1.** Pojistník potvrzuje, že před uzavřením pojistné smlouvy převzal v listinné nebo, s jeho souhlasem, v jiné textové podobě (např. na trvalém nosiči dat) Informace pro klienta a Informace o zpracování osobních údajů v neživotním pojištění a seznámil se s nimi. Pojistník si je vědom, že se jedná o důležité informace, které mu napomohou porozumět podmínkám sjednávaného pojištění, obsahují upozornění na důležité aspekty pojištění i významná ustanovení pojistných podmínek.

**2.** Pojistník dále potvrzuje, že v dostatečném předstihu před uzavřením pojistné smlouvy převzal v listinné nebo jiné textové podobě (např. na trvalém nosiči dat) dokumenty uvedené v čl. 1 odst. 3) smlouvy a seznámil se s nimi. Pojistník si je vědom, že tyto dokumenty tvoří nedílnou součást pojistné smlouvy a upravují rozsah pojištění, jeho omezení (včetně výluk), práva a povinnosti účastníků pojištění a následky jejich porušení a další podmínky pojištění a pojistník je jimi vázán stejně jako pojistnou smlouvou.

**3.** Pojistník prohlašuje, že má pojistný zájem na pojištění pojištěného, pokud je osobou od něj odlišnou.

**4.** Pojistník potvrzuje, že adresa jeho trvalého pobytu/bydliště či sídla a kontakty elektronické komunikace uvedené v této pojistné smlouvě jsou aktuální, a souhlasí, aby tyto údaje byly v případě jejich rozporu s jinými údaji uvedenými v dříve uzavřených pojistných smlouvách, ve kterých je pojistníkem nebo pojištěným, využívány i pro účely takových pojistných smluv. S tímto postupem pojistník

souhlasí i pro případ, kdy pojistiteli oznámí změnu adresy trvalého pobytu/bydliště či sídla nebo kontaktů elektronické komunikace v době trvání této pojistné smlouvy.

5. Pojistník prohlašuje, že věci nebo jiné hodnoty pojistného zájmu pojištěné touto pojistnou smlouvou nejsou k datu uzavření smlouvy pojištěny proti stejným nebezpečím u jiného pojistitele.

6. Pokud tato pojistná smlouva, resp. dodatek k pojistné smlouvě (dále jen "smlouva") podléhá povinnosti uveřejnění v registru smluv (dále jen "registr") ve smyslu zákona č. 340/2015 Sb., zavazuje se pojistník k jejímu uveřejnění v rozsahu, způsobem a ve lhůtách stanovených citovaným zákonem. To nezbavuje pojistitele práva, aby smlouvu uveřejnil v registru sám, s čímž pojistník souhlasí. Pokud je pojistník odlišný od pojištěného, pojistník dále potvrzuje, že pojištěný souhlasil s uveřejněním smlouvy. Při vyplnění formuláře pro uveřejnění smlouvy v registru je pojistník povinen vyplnit údaje o pojistiteli (jako smluvní straně), do pole "**Datová schránka**" uvést: **n6tetn3** a do pole "**Číslo smlouvy**" uvést: **8603629013**. Pojistník se dále zavazuje, že před zasláním smlouvy k uveřejnění zajistí znečitelnění neuveřejnitelných informací (např. osobních údajů o fyzických osobách). Smluvní strany se dohodly, že ode dne nabytí účinnosti smlouvy jejím zveřejněním v registru se účinky pojištění, včetně práv a povinností z něj vyplývajících, vztahují i na období od data uvedeného jako počátek pojištění (resp. od data uvedeného jako počátek změn provedených dodatkem, jde-li o účinky dodatku) do budoucna.

## ČLÁNEK 7. ZPRACOVÁNÍ OSOBNÍCH ÚDAJŮ

1. V následující části jsou uvedeny základní informace o zpracování Vašich osobních údajů. Tyto informace se na Vás uplatní, pokud jste fyzickou osobou. Více informací, včetně způsobu odvolání souhlasu, možnosti podání námítky v případě zpracování na základě oprávněného zájmu, práva na přístup a dalších práv, naleznete v dokumentu Informace o zpracování osobních údajů v neživotním pojištění, který je trvale dostupný na webové stránce [www.koop.cz](http://www.koop.cz) v sekci "O pojišťovně Kooperativa".

### 2. Souhlas se zpracováním osobních údajů pro účely marketingu

Pojistitel bude s Vaším souhlasem zpracovávat Vaše **identifikační a kontaktní údaje, údaje pro ocenění rizika při vstupu do pojištění a údaje o využívání služeb**, a to pro účely:

- zasílání slev či jiných nabídek třetích stran, a to i elektronickými prostředky,
- zpracování Vašich osobních údajů nad rámec oprávněného zájmu pojistitele za účelem vyhodnocení Vašich potřeb a zasílání relevantnějších nabídek (jedná se o některé případy sledování Vašeho chování, spojování osobních údajů shromážděných pro odlišné účely, použití pokročilých analytických technik).

Tento souhlas je dobrovolný, platí po dobu neurčitou, můžete jej však kdykoliv odvolat. V případě, že souhlas neudělíte nebo jej odvoláte, nebudou Vám zasílány nabídky třetích stran a některé nabídky pojistitele nebude možné plně přizpůsobit Vaším potřebám. Máte také právo kdykoliv požadovat přístup ke svým osobním údajům.

Pojistník:

SOUHLASÍM  NESOUHLASÍM

### 3. Informace o zpracování osobních údajů bez Vašeho souhlasu

#### 3.1 Zpracování pro účely plnění smlouvy a oprávněných zájmů pojistitele

Pojistník bere na vědomí, že jeho identifikační a kontaktní údaje, údaje pro ocenění rizika při vstupu do pojištění a údaje o využívání služeb zpracovává pojistitel:

- pro účely kalkulace, návrhu a uzavření pojistné smlouvy, posouzení přijatelnosti do pojištění, správy a ukončení pojistné smlouvy a likvidace pojistných událostí, když v těchto případech jde o zpracování nezbytné pro **plnění smlouvy**, a
- pro účely zajištění řádného nastavení a plnění smluvních vztahů s pojistníkem, zajištění a soupojištění, statistiky a cenotvorby produktů, ochrany právních nároků pojistitele a prevence a odhalování pojistných podvodů a jiných protiprávních jednání, když v těchto případech jde o zpracování založené na základě **oprávněných zájmů** pojistitele. Proti takovému zpracování máte právo kdykoli podat námítku, která může být uplatněna způsobem uvedeným v Informacích o zpracování osobních údajů v neživotním pojištění.

#### 3.2 Zpracování pro účely plnění zákonné povinnosti

Pojistník bere na vědomí, že jeho identifikační a kontaktní údaje a údaje pro ocenění rizika při vstupu do pojištění pojistitel dále zpracovává ke **splnění své zákonné povinnosti** vyplývající zejména ze zákona upravujícího distribuci pojištění a zákona č. 69/2006 Sb., o provádění mezinárodních sankcí.

#### 3.3 Zpracování pro účely přímého marketingu

Pojistník bere na vědomí, že jeho identifikační a kontaktní údaje a údaje o využívání služeb může pojistitel také zpracovávat na základě jeho **oprávněného zájmu** pro účely zasílání svých reklamních sdělení a nabízení svých služeb; nabídku od pojistitele můžete dostat elektronicky (zejména SMSkou, e-mailem, přes sociální sítě nebo telefonicky) nebo klasickým dopisem či osobně od zaměstnanců pojistitele.

Proti takovému zpracování máte jako pojistník právo kdykoli podat námítku. Pokud si nepřejete, aby Vás pojistitel oslovoval s jakýmkoli nabídkami, zaškrtněte prosím toto pole: .

#### 3.4 Povinnost pojistníka informovat třetí osoby

Pojistník se zavazuje informovat každého pojištěného, jenž je osobou odlišnou od pojistníka, a případně další osoby, které uvedl v pojistné smlouvě, o zpracování jejich osobních údajů.

### 3.5 Informace o zpracování osobních údajů zástupce pojistníka

Zástupce právnické osoby, zákonný zástupce nebo jiná osoba oprávněná zastupovat pojistníka bere na vědomí, že její identifikační a kontaktní údaje pojistitel zpracovává na základě **oprávněného zájmu** pro účely kalkulace, návrhu a uzavření pojistné smlouvy, správy a ukončení pojistné smlouvy, likvidace pojistných událostí, zajištění a soupojištění, ochrany právních nároků pojistitele a prevence a odhalování pojistných podvodů a jiných protiprávních jednání. Proti takovému zpracování má taková osoba právo kdykoli podat námitku, která může být uplatněna způsobem uvedeným v Informacích o zpracování osobních údajů v neživotním pojištění.

#### Zpracování pro účely plnění zákonné povinnosti

**Zástupce právnické osoby, zákonný zástupce nebo jiná osoba oprávněná zastupovat pojistníka bere na vědomí, že identifikační a kontaktní údaje pojistitel dále zpracovává ke splnění své zákonné povinnosti** vyplývající zejména ze zákona upravujícího distribuci pojištění a zákona č. 69/2006 Sb., o provádění mezinárodních sankcí.

**3.6** Podpisem pojistné smlouvy potvrzujete, že jste se důkladně seznámil se smyslem a obsahem souhlasu se zpracováním osobních údajů a že jste se před jejich udělením seznámil s dokumentem **Informace o zpracování osobních údajů v neživotním pojištění**, zejména s bližší identifikací dalších správců, rozsahem zpracovávaných údajů, právními základy (důvody), účely a dobou zpracování osobních údajů, způsobem odvolání souhlasu a právy, která Vám v této souvislosti náleží.

## ČLÁNEK 8. ZÁVĚREČNÁ USTANOVENÍ

1. Návrh pojistitele na uzavření pojistné smlouvy (dále jen "nabídka") musí být pojistníkem přijat ve lhůtě stanovené pojistitelem, a není-li taková lhůta stanovena, pak do jednoho měsíce ode dne doručení nabídky pojistníkovi. Odpověď s dodatkem nebo odchylkou od nabídky se nepovažuje za její přijetí, a to ani v případě, že se takovou odchylkou podstatně nemění podmínky nabídky.
2. Pojistitel neposkytne pojistné plnění ani jiné plnění či službu z pojistné smlouvy v rozsahu, v jakém by takové plnění nebo služba znamenaly porušení mezinárodních sankcí, obchodních nebo ekonomických sankcí či finančních embarg, vyhlášených za účelem udržení nebo obnovení mezinárodního míru, bezpečnosti, ochrany základních lidských práv a boje proti terorismu. Za tyto sankce a embarga se považují zejména sankce a embarga Organizace spojených národů, Evropské unie, České republiky a Spojeného království Velké Británie a Severního Irsku. Dále také Spojených států amerických za předpokladu, že neodporují sankcím a embargům uvedeným v předchozí větě.
3. Pojistná smlouva je vyhotovena ve 2 stejnopisech. Pojistník obdrží 1 stejnopis(y), pojistitel si ponechá 1 stejnopis(y)
4. Pokud je tato pojistná smlouva uzavírána elektronickými prostředky a je pojistníkem podepisována elektronickým podpisem ve smyslu příslušných právních předpisů, který není uznávaným elektronickým podpisem ve smyslu zákona č. 297/2016 Sb., o službách vytvářejících důvěru pro elektronické transakce, je podmínkou řádného uzavření pojistné smlouvy zaplacení běžného pojistného za první pojistné období, případně jednorázového pojistného nejpozději do jednoho měsíce od data vystavení návrhu pojistné smlouvy. Nebude-li v případě uvedeném v předchozí větě běžné pojistné za první pojistné období, případně jednorázové pojistné zaplacené v tam uvedené lhůtě, pojistná smlouva se od počátku ruší. Je-li pojistná smlouva uzavírána elektronickými prostředky, nejsou vyhotovovány její stejnopisy.

Tato smlouva obsahuje přílohy:

- ZSU-500/23 – Zvláštní smluvní ujednání k pojištění odpovědnosti za újmu
- SUR-505/20 - Smluvní ujednání RENOMIA

### Pojistná smlouva uzavřena dne: 18. 7. 2024

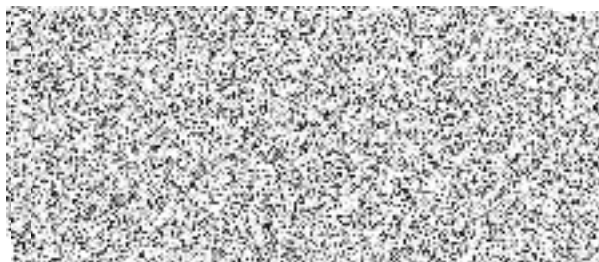
Jméno, příjmení / název zástupce pojistitele (získatele): Pavla Sukupová

Zaměstnanec pojistitele

Získatelské číslo: 11133

Telefonní číslo: +420724840074

E-mail: psukupova@koop.cz



Podpis zástupce pojistitele (získatele)



Podpis pojistníka

Tato zvláštní smluvní ujednání (dále jen „ZSU“) jsou nedílnou součástí pojistné smlouvy.

V případě, že je jakékoli ustanovení těchto ZSU v rozporu s ustanovením pojistné smlouvy, má přednost příslušné ustanovení pojistné smlouvy. Nejsou-li ustanovení pojistné smlouvy a těchto ZSU v rozporu, platí ustanovení pojistné smlouvy i ZSU zároveň.

V případě, že je jakékoli ustanovení pojistných podmínek vztahujících se k pojištění odpovědnosti za újmu v rozporu s ustanovením těchto ZSU, má přednost příslušné ustanovení ZSU. Nejsou-li ustanovení pojistných podmínek a ZSU v rozporu, platí ustanovení pojistných podmínek a ZSU zároveň.

## **Článek 1 – Další výluky z pojištění**

Vedle výluk vyplývajících z příslušných ustanovení pojistných podmínek a pojistné smlouvy se pojištění nevztahuje na povinnost nahradit újmu způsobenou v souvislosti s:

- a) provozováním **tržnic a stánkovým prodejem v tržnicích**,
- b) provozováním **zastaváren, heren** (hazardní hry, výherní automaty), **non-stop pohostinských zařízení** (restaurací, barů apod.),
- c) provozováním a pořádáním akcí **motoristického sportu, paintballových střelnic, bobových a motokárových drah, vozítek segway, lanových parků, bungee jumpingu, zorbingu, potápění, parasailingu, swoopingu, surfingu, raftingu, canyoningu, horolezeckého a lezeckého sportu** a obdobných aktivit,
- d) provozováním a pořádáním **cirkusových představení, poutí a pouťových atrakcí, zábavních parků**,
- e) pořádáním **tanečních zábav a diskoték pro více než 500 návštěvníků**,
- f) pořádáním koncertů a hudebních festivalů; tato výluka se neuplatní ve vztahu ke koncertům a festivalům v oblasti vážné, lidové nebo dechové hudby,
- g) činností **kaskadérů**,
- h) **porušováním integrity lidské kůže**; tato výluka se vztahuje pouze na povinnost nahradit újmu způsobenou na životě nebo zdraví v důsledku porušení integrity lidské kůže,
- i) **ostrahou majetku a osob** a službami **soukromých detektivů**,
- j) činností **agentury práce**,
- k) **směnárenskou činností**,
- l) **hornickou činností** a činností prováděnou **hornickým způsobem, ražbou tunelů a štol**,
- m) výrobou, opravami, úpravami, přepravou, nákupem, prodejem, půjčováním, uschováváním a znehodnocováním **zbraní a bezpečnostního materiálu**.

## **Článek 2 – Další výluky z pojištění odpovědnosti za újmu způsobenou vadou výrobku a vadou práce po předání**

Vedle výluk vyplývajících z příslušných ustanovení pojistné smlouvy a pojistných podmínek se pojištění odpovědnosti za újmu způsobenou vadou výrobku a vadou práce po předání nevztahuje na povinnost nahradit újmu způsobenou v souvislosti s:

- a) výsledky **projektové, konstrukční, analytické, testovací, poradenské, konzultační, informační, účetní, plánovací, vyměřovací nebo zaměřovací (vč. zeměměřičské), výzkumné, překladatelské, zadavatelské, organizační** a jakékoli duševní tvůrčí činnosti,
- b) výsledky **zkušební, kontrolní (vč. korekční) a revizní** činnosti, s výjimkou zkoušek, kontrol a revizí elektrických, plynových, hasicích, tlakových nebo zdvihacích zařízení, zařízení sloužících k vytápění nebo chlazení a určených technických zařízení v provozu,
- c) činností spočívající v **zastupování, zprostředkování či obstarání, ve správě majetku a jiných finančních hodnot**,
- d) poskytováním **softwaru**, zpracováním a poskytováním **dat a informací**,
- e) poskytováním technických služeb k ochraně majetku a osob (např. montáž EZS, EPS), jde-li o újmu způsobenou v souvislosti s jakoukoli **nefunkčností či sníženou funkčností zařízení (systémů) určených k ochraně majetku a osob**,
- f) **výrobou a distribucí léčiv a obchodem s léčivy**, s výjimkou maloobchodního prodeje volně prodejných léčivých přípravků mimo lékárny,
- g) poskytováním **zdravotní a veterinární péče**,
- h) provozováním **tělovýchovných a sportovních zařízení, organizováním sportovní činnosti, poskytováním tělovýchovných služeb**, poskytováním **kosmetických, masérských, rekondičních a regeneračních služeb**,
- i) prováděním **geologických prací**,
- j) **úpravou a rozvodem vody, výrobou, rozvodem, distribucí a prodejem elektrické energie, plynu, tepla** apod. (tato výluka se vztahuje pouze na odpovědnost osob zabývajících se úpravou, výrobou, rozvodem, distribucí nebo prodejem předmětných médií),

### Článek 3 – Pojištění odpovědnosti z provozu pracovních strojů

---

- 1) Pojištění se vztahuje i na povinnost pojištěného nahradit újmu způsobenou v souvislosti s **vlastnictvím nebo provozem motorového vozidla sloužícího jako pracovní stroj**, včetně újmy způsobené výkonem činnosti pracovního stroje (odchylně od čl. 2 odst. 1) písm. b) ZPP P-600/14).
- 2) Pojištění se však nevztahuje na povinnost pojištěného nahradit újmu, pokud:
  - a) v souvislosti se škodnou událostí bylo nebo mohlo být uplatněno právo na plnění z pojištění odpovědnosti za újmu (škodu) sjednaného ve prospěch pojištěného jinou pojistnou smlouvou (zejména z povinného pojištění odpovědnosti za újmu způsobenou provozem vozidla) nebo
  - b) jde o újmu, jejíž náhrada je předmětem povinného pojištění odpovědnosti za újmu způsobenou provozem vozidla, ale právo na plnění z takového pojištění nemohlo být uplatněno z důvodu, že:
    - i) byla porušena povinnost takové pojištění uzavřít,
    - ii) jde o vozidlo, pro které právní předpis stanoví výjimku z povinného pojištění odpovědnosti za újmu způsobenou provozem vozidla nebo
    - iii) k újmě došlo při provozu vozidla na pozemní komunikaci, na které bylo toto vozidlo provozováno v rozporu s právními předpisy,
  - c) jde o újmu, jejíž náhrada je právním předpisem vyloučena z povinného pojištění odpovědnosti za újmu způsobenou provozem vozidla,
  - d) ke vzniku újmy došlo při účasti na motoristickém závodě nebo soutěži nebo v průběhu přípravy na ně.
- 3) Pojistitel poskytne z pojištění dle tohoto článku pojistné plnění:
  - a) v případě újmy způsobené výkonem činnosti pracovního stroje, která nemá původ v jeho jízdě, nejvýše do částky odpovídající sjednanému limitu pojistného plnění pro pojištění odpovědnosti za újmu a v jeho rámci (sublimit),
  - b) v případech neuvedených pod písm. a) nejvýše do sublimitu **500 000 Kč** ze všech pojistných událostí vzniklých z příčin nastalých v průběhu jednoho pojistného roku v rámci limitu pojistného plnění; pojistné plnění však současně nepřesáhne výši limitu pojistného plnění.

### Článek 4 – Rozsah pojištění ve vztahu k vyjmenovaným případům odpovědnosti za újmu

---

- 1) Z pojištění odpovědnosti za újmu způsobenou v souvislosti s:
  - a) nakládáním s **nebezpečnými chemickými látkami a přípravky, stlačenými nebo zkapalněnými plyny** (odchylně od čl. 2 odst. 1) písm. s) ZPP P-600/14),
  - b) **provozováním vodovodů a kanalizací, úpravou a rozvodem vody**; výluka vyplývající z čl. 2 odst. 1 písm. r) ZPP P-600/14 není dotčena,
  - c) pořádáním **kulturních, prodejních a obdobných akcí**, provozováním **tělovýchovných a sportovních zařízení, organizováním sportovní činnosti, poskytováním tělovýchovných služeb**,
  - d) stavbou, opravami a likvidací **lodí**,
  - e) výstavbou a údržbou **přehrad, pracemi pod vodou**

poskytne pojistitel pojistné plnění maximálně do sublimitu **10 000 000 Kč** z jedné pojistné události a současně v souhrnu ze všech pojistných událostí vzniklých z příčin nastalých v průběhu jednoho pojistného roku v rámci limitu pojistného plnění. Pojistné plnění však současně nepřesáhne výši limitu pojistného plnění.

- 2) Z pojištění odpovědnosti za újmu způsobenou vadou výrobku a vadou práce po předání v souvislosti s:
  - a) **výrobou a obchodem s motorovými vozidly** a dalšími **motorovými dopravními prostředky**, včetně jejich **součástí a příslušenství**,
  - b) výrobou a prodejem **pohonných hmot**,
  - c) poskytováním **technických služeb**,

poskytne pojistitel pojistné plnění maximálně do výše **10 000 000 Kč** z jedné pojistné události a současně v souhrnu ze všech pojistných událostí vzniklých z příčin nastalých v průběhu jednoho pojistného roku v rámci limitu pojistného plnění, resp. v rámci sublimitu pro pojištění odpovědnosti za újmu způsobenou vadou výrobku nebo vadou práce po předání, je-li sjednán. Pojistné plnění však současně nepřesáhne výši limitu pojistného plnění, resp. výši sublimitu pro pojištění odpovědnosti za újmu způsobenou vadou výrobku nebo vadou práce po předání, je-li sjednán.

### Článek 5 – Pojištění odpovědnosti za újmu vyplývající z vlastnictví, držby nebo jiného oprávněného užívání nemovitosti

---

- 1) Pokud je pojistnou smlouvou sjednáno pojištění odpovědnosti za újmu:
  - a) způsobenou v souvislosti s činností spočívající ve **výstavbě a následném prodeji nemovitostí** či v **nákupu a prodeji nemovitostí**,
  - b) způsobenou v souvislosti s **pronájmem nemovitosti(-i)** nebo
  - c) **výslovně v rozsahu odpovědnosti za újmu vyplývající z vlastnictví nebo držby nemovitosti(-i)**,

vztahuje se takové pojištění odchylně od čl. 1 odst. 6) ZPP P-600/14 na povinnost pojištěného nahradit újmu vyplývající z vlastnictví nebo držby **pouze** těch **nemovitostí**, které jsou v době vzniku škodné události z pojištění odpovědnosti za újmu **majetkově pojištěny** u pojistitele uvedeného v této pojistné smlouvě (i jinou pojistnou smlouvou) **proti živelním pojistným nebezpečím**, a pozemků k takovým nemovitostem příslušejících.

- 2) Pojištění se nad rámec čl. 1 odst. 6) ZPP P-600/14 vztahuje na povinnost pojištěného nahradit újmu **vyplývající z vlastnictví nebo držby těchto nemovitostí** (vč. pozemků k nim příslušejících), které:
- slouží k výkonu činnosti**, pro kterou je touto pojistnou smlouvou **sjednáno pojištění**, nebo
  - jsou v době vzniku škodné události z pojištění odpovědnosti za újmu sjednaného touto pojistnou smlouvou **majetkově pojištěny** touto pojistnou smlouvou proti **živelním pojistným nebezpečím**.

Pro účely pojištění v rozsahu písm. b) se za pojištěného považuje vlastník nemovitosti, a to i případě, že je odlišný od pojištěného pro účely pojištění odpovědnosti za újmu uvedeného v pojistné smlouvě.

3) Pojištění se vztahuje také na odpovědnost pojištěného za újmu způsobenou v souvislosti s pronájmem nemovitostí ve vlastnictví pojištěného, které jsou v době vzniku škodné události z pojištění odpovědnosti za újmu sjednaného touto pojistnou smlouvou majetkově pojištěny u pojistitele uvedeného v této pojistné smlouvě (i jinou pojistnou smlouvou) proti živelním pojistným nebezpečím. Pojistitel neposkytne plnění z pojištění dle tohoto odstavce ze škodné události, pokud v souvislosti s ní vzniklo právo na plnění z jiného pojištění odpovědnosti za újmu/škodu sjednaného ve prospěch pojištěného u pojistitele uvedeného v této pojistné smlouvě.

4) Pojištění odpovědnosti za újmu vyplývající z vlastnictví nemovitosti, která je v době vzniku škodné události z pojištění odpovědnosti za újmu sjednaného touto pojistnou smlouvou majetkově pojištěná u pojistitele uvedeného v této pojistné smlouvě proti živelním pojistným nebezpečím, se odchýlně od čl. 2 odst. 4) písm. b) a c) ZPP P-600/14 vztahuje také na případnou odpovědnost pojištěného za újmu způsobenou osobám uvedeným v citovaných ustanoveních.

5) Odchýlně od čl. 2 odst. 4 písm. b) a c) ZPP P-600/14 se pojištění vztahuje také na případnou odpovědnost za škodu, za kterou pojištěný odpovídá osobám uvedeným v citovaných ustanoveních, pokud se jedná o škodu způsobenou na budově oprávněně užívané pojištěným k provozování činnosti, na kterou se vztahuje pojištění odpovědnosti za újmu sjednané touto pojistnou smlouvou, a pozemku k takové budově příslušejícímu, a to za podmínky, že předmětná budova je v době vzniku škodné události z pojištění odpovědnosti za újmu sjednaného touto pojistnou smlouvou majetkově pojištěná u pojistitele uvedeného v této pojistné smlouvě proti živelním pojistným nebezpečím. Z pojištění v tomto rozšířeném rozsahu poskytne pojistitel ze všech pojistných událostí vzniklých z příčin nastalých v průběhu jednoho pojistného roku pojistné plnění v souhrnu maximálně do výše limitu pojistného plnění pro pojištění odpovědnosti za újmu a v jeho rámci („sublimit“), výše plnění ze všech pojistných událostí vzniklých v průběhu jednoho pojistného roku však současně nesmí v souhrnu přesáhnout výši pojistné částky sjednané pro majetkové pojištění předmětné budovy proti živelním pojistným nebezpečím u pojistitele uvedeného v této pojistné smlouvě.

## **Článek 6 – Rozhodný rozsah pojištění**

---

- Pojistitel poskytne pojistné plnění za podmínek a v rozsahu pojištění účinných v okamžiku, kdy nastala příčina vzniku újmy; tím nejsou dotčena ujednání uvedená v čl. 5 ZPP P-600/14.
- V případě újmy způsobené vadou výrobku se za okamžik příčiny vzniku újmy považuje okamžik, kdy byl konkrétní výrobek, který způsobil újmu, pojištěným úplatně nebo bezúplatně předán za účelem distribuce nebo používání nebo k němu bylo pojištěným převedeno vlastnické právo.



## Obsah

<b>Článek 1 – Obecná ustanovení</b>	<b>2</b>	<b>Článek 5 – Pojištění technického rizika</b>	<b>6</b>
1. Vztah smluvních ujednání k pojistným podmínkám a pojistné smlouvě	2	1. Plnění pojistitele bez odečtu opotřebení	6
2. Informační povinnost	2	2. Škody způsobené dopravní nehodou	6
3. Zachraňovací náklady	2	3. Zařízení dočasně mimo provoz	6
4. Změna pojistné hodnoty & tolerance podpojištění	2	4. Elektronické prvky a součástky pojištěného stroje	6
5. Plnění pojistitele bez odpočtu opotřebení	2	5. Poškození výpadkem nebo přerušením dodávek energií & znehodnocení média	6
6. Cizí předměty užívané – plnění v nových cenách	2	6. Stáří pojištěných elektronických zařízení	6
7. Cizí předměty užívané – automatické pojištění v případě přechodu vlastnictví na pojištěného	2	<b>Článek 6 – Pojištění přerušení provozu</b>	<b>6</b>
8. Spoluúčast – pojistná událost na více souborech	2	1. Dodavatel	6
9. Drobné cenné předměty	2	2. Odběratel	7
10. Restaurátorské a řemeslné práce	3	3. Přerušení provozu z důvodu věcné škody na cizím majetku	7
11. Místo pojištění mobilního elektronického zařízení a mobilního pracovního stroje	3	<b>Článek 7 – Pojištění odpovědnosti za újmu</b>	<b>7</b>
12. Místo pojištění – ostatní území ČR	3	1. Regresní nárok	7
13. Náklady vynaložené na výměnu zámků	3	2. Pojistná ochrana pro neúmyslné vývozy	7
<b>Článek 2 – Pojištění proti živelním pojistným nebezpečím</b>	<b>3</b>	3. Újma způsobená majetkově propojeným subjektům	7
1. Ztráta předmětu	3	4. Čisté finanční škody	7
2. Náraz nebo pád – součást téhož souboru	3	5. Vada výrobku – montáž, demontáž	8
3. Náraz dopravního prostředku řízeného pojištěným	3	6. Vada výrobku – spojení, smísení	8
4. Zkáza zásob	3	7. Činnosti nezapsané v obchodním rejstříku	8
5. Katastrofická rizika – časové vymezení 1 pojistné události	3	8. Odpovědnost podle právního řádu nad rámec územní platnosti	9
6. Zpětné vystoupení vody z kanalizačních potrubí	4	9. Posunutí počátku běhu promlčecí lhůty	9
7. Vodovodní nebezpečí – potrubí	4	10. Vada výrobku – základní software	9
8. Vodovodní nebezpečí – havárie rozvodů	4	11. Odpovědnost z vlastnictví/držby nebo jiného oprávněného užívání nemovitosti	9
9. Vodovodní nebezpečí – vodovodní zařízení	4	12. Použití osoby	9
10. Vodovodní nebezpečí – vodné, stočné	4	13. Odpovědnost za subdodávky	9
11. Přepětí, podpětí, zkrat, indukce v důsledku nepřímého úderu blesku	4	14. Odpovědnost obce za újmu způsobenou rozhodnutím nebo nesprávným úředním postupem	9
12. Atmosférické srážky	4	<b>Článek 8 – Odchylné způsoby zabezpečení</b>	<b>10</b>
13. Náklady na obnovu hasicího média	4		
<b>Článek 3 – Pojištění proti odcizení, loupeži a vandalismu</b>	<b>5</b>		
1. Poškození obvodového pláště budovy (sprejeři, zvířata)	5		
2. Komerové systémy – změna podmínek zabezpečení	5		
3. Poškození stavebních součástí	5		
4. Odcizení hasicí techniky	5		
5. Odcizení protiskluzových řetězů	5		
6. Odcizení stavebních součástí a příslušenství nemovitého objektu	5		
7. Odcizení věcí během silniční dopravy	5		
8. Odcizení elektronického zařízení	5		
9. Změna definice uzavřeného prostoru typu B	5		
10. Zabezpečení přepravovaných peněz nebo cenin	5		
<b>Článek 4 – Pojištění skel</b>	<b>6</b>		
1. Pojištění skel – nouzové zasklení, oprava, rozšíření definice	6		
2. Pojištění skel – rozšíření definice pojištěných skel	6		

# Článek 1 – Obecná ustanovení

## 1. Vztah smluvních ujednání k pojistným podmínkám a pojistné smlouvě

Ujednává se, že pokud je některé ustanovení této přílohy v rozporu s ustanovením pojistných podmínek nebo zvláštních smluvních ujednání vztahujících se k pojistné smlouvě, pak má ustanovení této přílohy přednost před ustanovením pojistných podmínek nebo zvláštních smluvních ujednání.

Pokud je některé ustanovení této přílohy v rozporu s ustanovením vlastního textu pojistné smlouvy, má přednost to ustanovení, které je pro pojištěného výhodnější, není-li v pojistné smlouvě výslovně ujednáno jinak. Ustanovení pro pojištěného méně výhodné se v takovém případě neuplatní a případné horní hranice pojistného plnění sjednané pro tentýž případ v ustanovení pro pojištěného výhodnějším a méně výhodným se nescítají.

## 2. Informační povinnost

Pokud je pojištěný shodný s pojistníkem a v pojistné smlouvě uzavřené prostřednictvím pojišťovacího makléře jsou zařazena ujednání, podle nichž jsou veškeré písemnosti, s výjimkou písemností směřujících k ukončení pojištění ze strany pojistitele, doručovány pojistníkovi prostřednictvím tohoto pojišťovacího makléře a současně pojištěný hlásí pojistiteli škodné události prostřednictvím pojišťovacího makléře, je kontaktní osobou pro doručování písemností (s výše uvedenou výjimkou) pojišťovací makléř.

## 3. Zachraňovací náklady

Odchylně od čl. 13 odst. 3) VPP P-100/14 se ujednává, že jde-li o záchranu života nebo zdraví osob, nahradí pojistitel zachraňovací náklady a škodu utrpěnou v souvislosti s činností uvedenou v odst. 1) citovaného ustanovení bez omezení.

## 4. Změna pojistné hodnoty & tolerance podpojištění

Ujednává se, že odchylně od čl. 15 odst. 2) písm. h) VPP P-100/14, je pojistník a pojištěný povinen oznámit pojistiteli změnu pojistné hodnoty pojištěné věci nebo souboru věcí, zvýšila-li se v době trvání pojištění alespoň o **15 %**, při nesplnění této povinnosti má pojistitel právo uplatnit podpojištění. Zvýšila-li se pojistná hodnota pojištěné věci nebo souboru pojištěných věcí o méně než **15 %**, nebude ve smyslu ustanovení čl. 15 odst. 2) písm. h) VPP P-100/14 pojistitelem požadován doplatek pojistného. Dojde-li k navýšení pojistné hodnoty pojištěné věci nebo souboru pojištěných věcí o více než **15 %**, je pojistník povinen tuto skutečnost písemně oznámit pojistiteli. Vyúčtování pojištění nově nabytého majetku bude prováděno za podmínek a sazeb dle této pojistné smlouvy. Dále se ujednává, že ustanovení čl. 22 odst. 2) VPP P-100/14 se ruší a nově zní:

Ustanovení odst. 1) neplatí, odpovídala-li v době sjednání pojištění pojistná částka pojistné hodnotě věci a pojistník neporušil povinnost oznámit pojistiteli zvýšení pojistné hodnoty pojištěné věci nebo souboru věcí alespoň o **15 %** nebo jí odpovídající povinnost uloženou mu ve smlouvě.

## 5. Plnění pojistitele bez odpočtu opotřebení

Odchylně od ustanovení čl. 8 odst. 3) ZPP P-150/14 a od ustanovení čl. 8 odst. 4) ZPP P-200/14 se ujednává, že:

- ▶ byla-li pojištěná movitá věc, pro kterou bylo touto pojistnou smlouvou sjednáno pojištění na novou cenu, zničena nebo ztracena, vzniká oprávněné osobě právo, aby jí pojistitel vyplatil částku odpovídající přiměřeným nákladům na znovupořízení stejné nebo srovnatelné nové věci sníženou o cenu využitelných zbytků, a to bez odpočtu opotřebení,
- ▶ byla-li pojištěná movitá věc, pro kterou bylo touto pojistnou smlouvou sjednáno pojištění na novou cenu, poškozena, vzniká oprávněné osobě právo, aby jí pojistitel vyplatil částku odpovídající přiměřeným nákladům na opravu poškozené věci sníženou o cenu využitelných zbytků nahrazovaných částí, a to bez odpočtu opotřebení.

## 6. Cizí předměty užívané – plnění v nových cenách

Ve smyslu ustanovení čl. 7 odst. 1) ZPP P-150/14 a čl. 7 odst. 1) ZPP P-200/14 je pojistnou hodnotou cizích předmětů užívaných jejich nová cena (pojištění na novou cenu). Odchylně od ustanovení čl. 8 odst. 3) ZPP P-150/14 a od ustanovení čl. 8 odst. 4) ZPP P-200/14 se ujednává, že:

- ▶ byl-li cizí předmět užívaný, pro který bylo touto pojistnou smlouvou sjednáno pojištění na novou cenu, zničen nebo ztracen, vzniká oprávněné osobě právo, aby jí pojistitel vyplatil částku odpovídající přiměřeným nákladům na znovupořízení stejné nebo srovnatelné nové věci sníženou o cenu využitelných zbytků, a to bez odpočtu opotřebení,
- ▶ byl-li cizí předmět užívaný, pro který bylo touto pojistnou smlouvou sjednáno pojištění na novou cenu, poškozen, vzniká oprávněné osobě právo, aby jí pojistitel vyplatil částku odpovídající přiměřeným nákladům na opravu poškozené věci sníženou o cenu využitelných zbytků nahrazovaných částí, a to bez odpočtu opotřebení.

## 7. Cizí předměty užívané – automatické pojištění v případě přechodu vlastnictví na pojištěného

Ve smyslu ustanovení čl. 5 VPP P-100/14 pojištěné cizí věci, které pojištěný užívá na základě leasingových, nájemních či jiných smluv, zůstávají v případě převodu do vlastnictví pojištěného automaticky pojištěny v rozsahu sjednané pojistné smlouvy.

## 8. Spoluúčast – pojistná událost na více souborech

Ujednává se, že se v případě pojistné události vzniklé současně z téže příčiny na více pojištěných věcech nebo souborech v jednom místě pojištění se od celkové výše pojistného plnění z jedné pojistné události odečítá pouze ta spoluúčast, která je nejvyšší ze všech spoluúčastí sjednaných (vypočtených) pro každou pojištěnou věc postiženou takovou pojistnou událostí. To neplatí, je-li pro oprávněnou osobu výhodnější odečtení spoluúčastí sjednaných pro jednotlivé pojištěné věci postižené pojistnou událostí samostatně.

V případě pojistné události vzniklé působením více pojistných nebezpečí (bez ohledu na skutečnost, zda vznikne na jednom nebo na více pojištěných věcech nebo souborech) odečte pojistitel pouze jednu spoluúčast, a to nejvyšší sjednanou, pokud není pro klienta výhodnější odečtení spoluúčastí z jednotlivých pojistných nebezpečí a předmětů, jichž se pojistná událost týká.

## 9. Drobné cenné předměty

Ujednává se, že se ustanovení uvedené v čl. 10 odst. 2) písm. b) ZPP P-150/14 a čl. 9 odst. 2) písm. b) ZPP P-200/14 nahrazuje tímto zněním: „b) hodinky, jejichž hodnota přesahuje **15 000 Kč** za jeden kus“.

## 10. Restaurátorské a řemeslné práce

Pro vyloučení pochybností se ujednává, že pokud je touto pojistnou smlouvou sjednáno pojištění nemovitého objektu, uhradí pojistitel v případě pojistné události také náklady účelně vynaložené na provedení restaurátorských prací a atypické stavební a řemeslné postupy, avšak maximálně do výše horní hranice pojistného plnění sjednaného pro daný předmět pojištění a pojistné nebezpečí, ze kterého pojistná událost nastala. Pojistník je povinen stanovit pojistnou částku pojištěného nemovitého objektu tak, aby zahrnovala také náklady uvedené v předchozí větě. Výluka vyplývající z čl. 8 odst. 11) ZPP P-150/14 zůstává nedotčena.

## 11. Místo pojištění mobilního elektronického zařízení a mobilního pracovního stroje

Ujednává se, že pro pojištěné mobilní pracovní stroje a mobilní elektronická zařízení je místem pojištění území Evropy.

## 12. Místo pojištění – ostatní území ČR

Ujednává se, že místem pojištění pro movité předměty (s výjimkou cenných předmětů a finančních prostředků) je kromě míst pojištění konkrétně vymezených v pojistné smlouvě také ostatní území České republiky.

Na úhradu všech pojistných událostí vzniklých v průběhu jednoho pojistného roku na movitých předmětech (s výjimkou cenných předmětů a finančních prostředků) umístěných na ostatním území České republiky (mimo místa pojištění konkrétně vymezená v pojistné smlouvě) poskytne pojistitel pojistné plnění v souhrnu maximálně do výše součtu horních hranic pojistného plnění sjednaných na všech místech pojištění konkrétně uvedených v pojistné smlouvě pro příslušnou skupinu movitých předmětů a pro příslušné pojistné nebezpečí (v závislosti na tom, do jaké skupiny náleží movitý předmět zasazený pojistnou událostí, a na tom, jakým pojistným nebezpečím byla pojistná událost způsobena). Plnění pojistitele z pojistných událostí uvedených v předchozí větě však současně nepřesáhne **1 000 000 Kč** v souhrnu ze všech takových pojistných událostí nastalých v průběhu jednoho pojistného roku (bez ohledu na to, na jakých movitých předmětech a v důsledku jakých pojistných nebezpečí tyto pojistné události vznikly).

## 13. Náklady vynaložené na výměnu zámků

Ujednává se, že se pojištění vztahuje na úhradu účelně vynaložených nákladů vzniklých v souvislosti s výměnou vložky zámků vstupních dveří do místa pojištění (včetně nákladů na výrobu stejného množství klíčů, které existovaly k nahrazovaným zámkům), a to v případě:

- ▶ poškození nebo zničení zámků některým z pojistných nebezpečí uvedených v této pojistné smlouvě,
- ▶ pokud došlo k odcizení klíčů od těchto dveří v souvislosti s pojistnou událostí ve smyslu pojistných podmínek ZPP P-200/14.

Pojištění se v rozsahu dle tohoto článku sjednává na první riziko ve smyslu čl. 23 odst. 1) písm. a) VPP P-100/14 s limitem pojistného plnění pro jednu a všechny pojistné události nastalé v průběhu jednoho pojistného roku ve výši **10 000 Kč** a se spoluúčastí ve výši **1 000 Kč**.

## Článek 2 – Pojištění proti živelním pojistným nebezpečím

---

### 1. Ztráta předmětu

V souladu s pojistnými podmínkami je pojistnou událostí i ztráta pojištěné věci, k níž došlo v přímé souvislosti s působením některého z pojistných nebezpečí uvedených v čl. 2 ZPP P-150/14, proti kterému byla věc pojištěna. Předpokladem vzniku práva na plnění z pojištění je skutečnost, že toto pojistné nebezpečí působilo v době trvání pojištění.

### 2. Náraz nebo pád – součást téhož souboru

Je-li touto pojistnou smlouvou sjednáno pojištění proti nárazu a pádu, potom se nad rámec ustanovení čl. 2 odst. 1) písm. b) ZPP P-150/14 ujednává, že se pojištění vztahuje i pro případ poškození nebo zničení pojištěné věci nárazem nebo pádem, tj. nárazem dopravního prostředku (vyjma letadel), jeho částí nebo jeho nákladu do pojištěné věci, pádem stromů, stožárů nebo jiných věcí, a to i v případě, že jsou součástí poškozené věci nebo součástí téhož souboru jako poškozená věc.

Pojištění se v rozsahu dle tohoto článku sjednává na první riziko ve smyslu čl. 23 odst. 1) písm. a) VPP P-100/14 s limitem pojistného plnění pro jednu a všechny pojistné události nastalé v průběhu jednoho pojistného roku ve výši **100 000 Kč** a se spoluúčastí ve výši **1 000 Kč**.

### 3. Náraz dopravního prostředku řízeného pojištěným

Je-li touto pojistnou smlouvou sjednáno pojištění proti nárazu a pádu, potom se ujednává, že se pojištění odchýlí od čl. 3 odst. 2) ZPP P-150/14 vztahuje rovněž na poškození nebo zničení pojištěné věci nárazem dopravního prostředku nebo jeho nákladu, a to i tehdy, byli tento dopravní prostředek řízen nebo provozován pojistníkem nebo pojištěným.

Pojištění se v rozsahu dle tohoto článku sjednává na první riziko ve smyslu čl. 23 odst. 1) písm. a) VPP P-100/14 s limitem pojistného plnění pro jednu a všechny pojistné události nastalé v průběhu jednoho pojistného roku ve výši **50 000 Kč** a se spoluúčastí ve výši **3 000 Kč**.

### 4. Zkáza zásob

Je-li touto pojistnou smlouvou sjednáno pojištění zásob proti požárnímu nebezpečí, potom se pojištění vztahuje na poškození nebo zničení zásob uložených v chladicích nebo mrazicích zařízeních v tomto místě pojištění, které bylo způsobeno v důsledku:

- ▶ poruchy chladicího nebo mrazicího zařízení,
- ▶ přerušení dodávky elektrické energie z distribuční sítě trvajícím déle než 4 hodiny,

ke kterému nedošlo v důsledku porušení povinnosti ze strany pojištěného.

Pojištění se v rozsahu dle tohoto článku sjednává na první riziko ve smyslu čl. 23 odst. 1) písm. a) VPP P-100/14 s limitem pojistného plnění pro jednu a všechny pojistné události nastalé v průběhu jednoho pojistného roku ve výši **50 000 Kč** a se spoluúčastí ve výši **1 000 Kč**.

### 5. Katastrofická rizika – časové vymezení 1 pojistné události

Ujednává se, že škody způsobené katastrofickými pojistnými nebezpečími **povodeň nebo záplava** nastalé z jedné příčiny během **72 hodin**, **víchřicí nebo krupobitím** nastalé z jedné příčiny během **48 hodin** se považují za jednu pojistnou událost. Netýká se pojištění přerušení nebo omezení provozu. V případě vzniku takové jedné pojistné události na více místech pojištění se od celkové výše pojistného plnění za pojistnou událost odečítá pouze ta spoluúčast, která je nejvyšší ze všech spoluúčastí sjednaných a následně vypočtených pro jednotlivá místa pojištění postižená touto pojistnou událostí. Pojistné částky, resp. limity pojistného plnění sjednané pro jednotlivá místa pojištění nadále platí jako horní hranice plnění pro dané místo pojištění.

## 6. Zpětné vystoupení vody z kanalizačních potrubí

Odchylně od ZPP P-150/14, čl. 3 odst. 1) písm. a) se ujednává, že se pojištění vodovodního nebezpečí vztahuje také na škody způsobené zpětným vystoupením kapaliny z odpadního potrubí, které bylo způsobeno zahlcením venkovní kanalizace v důsledku atmosférických srážek, povodně nebo záplavy.

Na úhradu škod nastalých dle předchozí věty poskytne pojistitel pojistné plnění max. do limitu **200 000 Kč** z jedné a všech pojistných událostí nastalých v průběhu jednoho pojistného roku.

Ve smyslu ZPP P-150/14 se ujednává, že pojistné nebezpečí povodeň i záplava se vztahuje i na škody způsobené zpětným vystoupením kapaliny z odpadního potrubí, které bylo způsobeno zahlcením venkovní kanalizace v důsledku atmosférických srážek, povodně nebo záplavy.

## 7. Vodovodní nebezpečí – potrubí

Je-li touto pojistnou smlouvou pojištěna budova proti vodovodnímu nebezpečí, potom se ujednává, že se pojištění vztahuje také na poškození nebo zničení vodovodních a kanalizačních potrubí, kotlů, nádrží a výměňkových stanic topných systémů, topných těles, vodovodních zařízení včetně armatur, došlo-li k němu přetlakem páry nebo zamrznutím kapaliny v nich.

## 8. Vodovodní nebezpečí – havárie rozvodů

Je-li touto pojistnou smlouvou sjednáno pojištění proti vodovodnímu nebezpečí a vznikne-li pojistná událost jeho působením, poskytne pojistitel plnění i za úhradu účelně vynaložených nákladů vynaložených v souvislosti s opravou nebo výměnou rozvodů vody (nad rámec poškození potrubí a rozvodů vodovodních zařízení přetlakem nebo zamrznutím kapaliny v nich). Jde například o náklady na výměnu části potrubí, zazdění a omítnutí místa opravy.

Pojištění se v rozsahu dle tohoto článku sjednává na první riziko ve smyslu čl. 23 odst. 1) písm. a) VPP P-100/14 s limitem pojistného plnění pro jednu a všechny pojistné události nastalé v průběhu jednoho pojistného roku ve výši **10 000 Kč** a se spoluúčastí ve výši **1 000 Kč**.

## 9. Vodovodní nebezpečí – vodovodní zařízení

Je-li touto pojistnou smlouvou sjednáno pojištění proti vodovodnímu nebezpečí, potom se v souladu s čl. 2) odst. 2 písm. f) ZPP P-150/14 ujednává, že se pojištění vztahuje také na škody způsobené vodou vytékající z klimatizačních a zavlažovacích zařízení, sprinklerových a samočinných hasicích zařízení v důsledku poruchy těchto zařízení.

## 10. Vodovodní nebezpečí – vodné, stočné

Je-li touto pojistnou smlouvou sjednáno pojištění proti vodovodnímu nebezpečí a vznikne-li pojistná událost jeho působením, poskytne pojistitel plnění i za vodné a stočné účtované za únik vody, ke kterému došlo v souvislosti s pojistnou událostí. Pojištěný je povinen prokázat výši škody dokladem od smluvního dodavatele vody.

Pojištění se v rozsahu dle tohoto článku sjednává na první riziko ve smyslu čl. 23 odst. 1) písm. a) VPP P-100/14 s limitem pojistného plnění pro jednu a všechny pojistné události nastalé v průběhu jednoho pojistného roku ve výši **30 000 Kč** a se spoluúčastí ve výši **1 000 Kč**.

## 11. Přepětí, podpětí, zkrat, indukce v důsledku nepřímého úderu blesku

Odchylně od čl. 2 odst. 1) písm. a) ZPP P-150/14 se ujednává, že se za přímý úder blesku považuje i dočasné přepětí, podpětí, zkrat nebo indukce způsobené v elektrorozvodné nebo komunikační síti, k němuž došlo v důsledku působení blesku na toto vedení.

Rozšíření pojistného krytí se vztahuje na poškození nebo zničení elektronických součástí pojištěných movitých předmětů a pojištěných budov (např. řídicí jednotky technologických zařízení, elektronické zabezpečovací systémy, klimatizace apod.).

Pojištění se v rozsahu dle tohoto článku sjednává na první riziko ve smyslu čl. 23 odst. 1) písm. a) VPP P-100/14 s limitem pojistného plnění pro jednu a všechny pojistné události nastalé v průběhu jednoho pojistného roku ve výši **500 000 Kč** a se spoluúčastí ve výši **1 000 Kč**.

## 12. Atmosférické srážky

Je-li touto pojistnou smlouvou sjednáno alespoň pojištění proti požárnímu nebezpečí, potom se odchylně od čl. 2 ZPP P-150/14 pojištění vztahuje také na poškození nebo zničení pojištěných nemovitých objektů a movitých předmětů atmosférickými srážkami, tj.:

- ▶ vodou z přívalového deště,
- ▶ působením vody vzniklé táním sněhové nebo ledové vrstvy,
- ▶ v důsledku sněhové nebo ledové vrstvy svodem dešťové vody neodtéká roztátý sníh nebo led nebo svod dešťové vody nestačí odebírat vodu z přívalového deště, přičemž vnější plášť ani zastřešení pojištěné budovy nejeví známky poruchy, poškození nebo zhoršení své funkčnosti.

Pojištění se nevztahuje na škody způsobené:

- ▶ v důsledku vniknutí vody do budovy nebo ostatní stavby nedostatečně uzavřenými okny, venkovními dveřmi, neuzavřenými vnějšími stavebními otvory nebo v důsledku zanedbané údržby nemovitosti,
- ▶ vzlínáním zemské vlhkosti, hub nebo plísní.

Pojištěný je povinen po pojistné události neprodleně učinit opatření, aby ke stejné škodě nemohlo dojít při dalším působení srážek.

Pojištění se v rozsahu dle tohoto článku sjednává na první riziko ve smyslu čl. 23 odst. 1) písm. a) VPP P-100/14 s limitem pojistného plnění pro jednu a všechny pojistné události nastalé v průběhu jednoho pojistného roku ve výši **200 000 Kč** a se spoluúčastí ve výši **1 000 Kč**.

## 13. Náklady na obnovu hasicích média

Ujednává se, že v případě pojistné události nastalé z požárního nebezpečí poskytne pojistitel v rámci pojistného plnění rovněž úhradu účelně vynaložených nákladů na znovunaplnění nebo pořízení hasicích přístrojů.

Pojištění se v rozsahu dle tohoto článku sjednává na první riziko ve smyslu čl. 23 odst. 1) písm. a) VPP P-100/14 s limitem pojistného plnění pro jednu a všechny pojistné události nastalé v průběhu jednoho pojistného roku ve výši **20 000 Kč**. Pojištění se sjednává bez spoluúčasti.

## Článek 3 – Pojištění proti odcizení, loupeži a vandalismu

### 1. Poškození obvodového pláště budovy (sprejeři, zvířata)

Je-li touto pojistnou smlouvou sjednáno pojištění vandalismu na pojištěných budovách, vztahuje se toto pojištění rovněž na:

- škody způsobené úmyslným poškozením vnějšího obvodového pláště budovy pojištěné proti vandalismu malbami, nástřiky nebo polepením. Pojistitel poskytne pojistitel plnění, a to do výše maximálně **30 000 Kč** v rámci limitu pojistného plnění sjednaného pro pojištění budovy proti vandalismu. Vynaložil-li pojištěný po pojistné události náklady na konzervaci pojištěné věci (např. prevence proti poškození spreji a barvami), budou součástí pojistného plnění i takto účelně vynaložené náklady, max. však ve výši **20 %** z částky vynaložené na tuto konzervaci pojištěné věci. Bez ohledu na výše ujednané limity nesmí plnění pojistitele překročit limit pojistného plnění sjednaný pro vandalismus na nemovitých objektech.
- na mechanické poškození kontaktní a vnitřní izolace pojištěné budovy způsobené jakýmkoliv zvířetem nebo hmyzem. Pojistitel poskytne plnění pouze z jedné pojistné události nastalé v průběhu pojistného roku, a to do výše maximálně **20 000 Kč** v rámci limitu pojistného plnění pro pojistnou událost vzniklou v důsledku vandalismu.

### 2. Kamerové systémy – změna podmínek zabezpečení

Je-li touto pojistnou smlouvou sjednáno pojištění pro případ odcizení stavebních součástí budov nebo ostatních staveb, považuje se za stavební součást také kamerový systém. Pojistitel poskytne pojistné plnění v případě odcizení kamerového systému i tehdy, dojde-li k jeho odcizení pouze překonáním jeho konstrukčního upevnění.

Je-li touto pojistnou smlouvou sjednáno pojištění pro případ odcizení kamerového systému, který není příslušenstvím budovy nebo stavby, potom se za dostatečné překonání překážky bránící v jeho odcizení (nebo odcizení jeho částí) považuje překonání jeho konstrukčního upevnění k objektu nebo předmětu pevně spojeného se zemí.

### 3. Poškození stavebních součástí

Je-li touto pojistnou smlouvou sjednáno pojištění pro případ odcizení budovy nebo ostatní stavby, vztahuje se toto pojištění i na poškození nebo zničení jejich stavebních součástí a příslušenství způsobené jednáním pachatele směřujícího k odcizení těchto stavebních součástí. Pojistitel poskytne pojistné plnění za škody vzniklé dle předchozí věty až do výše horní hranice pojistného plnění sjednané pro odcizení nemovitých objektů.

### 4. Odcizení hasicí techniky

Je-li touto pojistnou smlouvou sjednáno pojištění budovy proti odcizení, vztahuje se pojištění také na odcizení hasicích zařízení umístěných uvnitř budovy (hadice, proudnice, ruční hasicí přístroje apod.), při kterém pachatel nepřekonal překážky bránící odcizení pojištěné věci. Pojištění se v rozsahu dle tohoto článku sjednává na první riziko ve smyslu čl. 23 odst. 1) písm. a) VPP P-100/14 s limitem pojistného plnění pro jednu a všechny pojistné události nastalé v průběhu jednoho pojistného roku ve výši **20 000 Kč** a se spoluúčastí ve výši **1 000 Kč**.

### 5. Odcizení protiskluzových řetězů

Je-li touto pojistnou smlouvou sjednáno pojištění mobilního stroje proti odcizení, vztahuje se toto pojištění i na odcizení protiskluzových řetězů nasazených na jeho kolech. Řetězy musí být zabezpečeny proti odcizení tak, aby byla znemožněna manipulace s nimi, např. zatížením stroje nebo jeho příslušenství o hmotnosti min. 1 t. Na úhradu škod vzniklých dle tohoto článku však pojistitel poskytne pojistné plnění maximálně do výše **5 %** z horní hranice pojistného plnění sjednané pro odcizení mobilního stroje, a to z jedné a každé pojistné události.

### 6. Odcizení stavebních součástí a příslušenství nemovitého objektu

Je-li touto pojistnou smlouvou sjednáno pojištění budovy nebo ostatní stavby proti odcizení, potom se v souladu se ZPP P-200/14 ujednává, že pojistitel poskytne pojistné plnění i v případě odcizení stavebních součástí a příslušenství těchto nemovitých objektů, pokud budou tyto s nemovitým objektem pevně spojeny konstrukčním upevněním.

Dále se ujednává, že se za stavební součást budovy nebo ostatní stavby považují rovněž reklamní panely na nich umístěné, stejně tak jako reklamní panely samostatně stojící na konstrukci pevně spojené se zemí.

### 7. Odcizení věcí během silniční dopravy

Je-li touto pojistnou smlouvou sjednáno pojištění věcí během silniční dopravy proti krádeži s překonáním překážky, vztahuje se toto pojištění také na případy, kdy byly přepravované věci odcizené společně s motorovým vozidlem.

### 8. Odcizení elektronického zařízení

Je-li touto pojistnou smlouvou sjednáno pojištění elektronických zařízení proti odcizení, vztahuje se toto pojištění také na krádež s překonáním překážky pojištěného zařízení z motorového vozidla (osobní vozidlo, autobus apod.), vlaku a letadla, a to za podmínky, že došlo k překonání překážky chránící pojištěnou věc před odcizením (např. překonáním uzamčeného kupé vlaku nebo překonáním uzamčeného zavazadlového prostoru motorového dopravního prostředku). Pro mobilní elektronické zařízení pevně spojené s vozidlem se za dostatečné překonání překážky považuje překonání uzamčení motorového vozidla.

Pojištění se v rozsahu dle tohoto článku sjednává na první riziko ve smyslu čl. 23 odst. 1) písm. a) VPP P-100/14 s limitem pojistného plnění pro jednu a všechny pojistné události nastalé v průběhu jednoho pojistného roku ve výši **100 000 Kč** a se spoluúčastí ve výši **1 000 Kč**.

### 9. Změna definice uzavřeného prostoru typu B

Odchylně od čl. 3 odst. 2 písm. b) DPP P-205/14 se ujednává, že plášť uzavřeného prostoru je zhotoven z plechu s minimální tloušťkou 0,5 mm nebo jiných materiálů kladoucích stejný odpor proti jejich násilnému překonání.

### 10. Zabezpečení přepravovaných peněz nebo cenin

Odchylně od čl. 8 DPP P-205/14 se ujednává do limitu **50 000 Kč** odchylný způsob zabezpečení přepravovaných peněz nebo cenin, a to ve znění:

Přeprava musí být prováděna jednou pověřenou osobou. Peníze a ceniny musí být po dobu přepravy uloženy v uzavřené kabele nebo kufříku. Dále platí společná ustanovení dle DPP P-205/14.

## Článek 4 – Pojištění skel

---

### 1. Pojištění skel – nouzové zasklení, oprava, rozšíření definice

Je-li touto pojistnou smlouvou sjednáno pojištění skel, poskytne pojistitel pojistné plnění i za přiměřeně a účelně vynaložené náklady na nouzové zabezpečení výplně otvoru po rozbitém skle, pokud je oprávněna osoba vynaložila, a to včetně montáže a demontáže stavebních součástí nutných k provedení nouzového osazení okenních tabulí či opravy zasklení (např. ochranných mříží, markýz, uzávěrů oken apod.), maximálně však do výše **30 %** z limitu pojistného plnění sjednaného pro pojištění skel. Horní hranice pojistného plnění se o tyto náklady nesnižuje.

### 2. Pojištění skel – rozšíření definice pojištěných skel

Je-li touto pojistnou smlouvou sjednáno pojištění skel, ujednává se, že se nad rámec ZPP P-250/14 pojištění vztahuje také na obyčejné sklo instalované v oknech, dveřích, světlících, střeších, obytných stěnách a vitrínách. Dále se odchýlně od čl. 3 odst. 1) písm. c) ZPP P-250/14 ujednává, že se pojištění vztahuje rovněž na škody způsobené na pojištěném souboru sanitární keramiky, plexiskle a jiných umělých hmotách pevně spojených s budovou nebo ostatní stavbou nebo zasazených v rámu, který je stavební součástí budovy nebo stavby.

## Článek 5 – Pojištění technického rizika

---

### 1. Plnění pojistitele bez odečtu opotřebení

Je-li touto pojistnou smlouvou sjednáno pojištění stroje dle ZPP P-300/14 nebo elektronického zařízení dle ZPP P-320/14 na novou cenu, potom se ujednává, že v případě zničení nebo ztráty pojištěného stroje nebo elektronického zařízení vyplatí pojistitel částku odpovídající přiměřeným nákladům na znovupořízení stejného nebo srovnatelného stroje nebo elektronického zařízení sníženou o cenu využitelných zbytků, avšak bez odečtu opotřebení.

Ustanovení uvedená v předchozím odstavci se však neuplatní v případě zničení nebo ztráty mobilního stroje.

### 2. Škody způsobené dopravní nehodou

Je-li touto pojistnou smlouvou sjednáno pojištění mobilní pracovního stroje dle ZPP P-300/14 nebo mobilního elektronického zařízení dle ZPP P-320/14, vztahuje se toto pojištění rovněž na jejich poškození nebo zničení způsobené při jeho přepravě po vlastní ose dopravní nehodou. V případě škody způsobené na pojištěném mobilním pracovním stroji nebo mobilním elektronickém zařízení, který pojištěný přepravoval jako náklad, se pojištění vztahuje pouze na škody způsobené dopravní nehodou, kterou nezavinil pojištěný.

### 3. Zařízení dočasně mimo provoz

Je-li touto pojistnou smlouvou sjednáno pojištění stroje dle ZPP P-300/14 nebo elektronického zařízení dle ZPP P-320/14, vztahuje se toto pojištění i na zařízení, která jsou provozuschopná, avšak v době pojistné události mohou být mimo provoz, mohou na nich probíhat prohlídky či opravy, mohou být v rámci místa pojištění přemístována, demontována či opětovně montována.

### 4. Elektronické prvky a součástky pojištěného stroje

Je-li touto pojistnou smlouvou sjednáno pojištění stroje dle ZPP P-300/14, vztahuje se toto pojištění i na jakékoliv poškození či zničení elektronických prvků a součástek strojních zařízení, nosičů dat a záznamů na nich.

Za škody vzniklé na datech vyplatí pojistitel skutečně vynaložené náklady spojené s obnovou poškozených dat, maximálně však do limitu plnění **100 000 Kč** z jedné a všech pojistných událostí nastalých v průběhu jednoho pojistného roku. V případě škody způsobené na datech odečte pojistitel od pojistného plnění spoluúčast ve výši **1 000 Kč**.

### 5. Poškození výpadkem nebo přerušením dodávek energií & znehodnocení média

Je-li touto pojistnou smlouvou sjednáno pojištění stroje dle ZPP P-300/14 nebo elektronického zařízení dle ZPP P-320/14, vztahuje se toto pojištění také na škody způsobené na pojištěném stroji nebo elektronickém zařízení výpadkem nebo přerušením dodávky plynu, vody, elektrické energie nebo jiného média (zejména způsobené přerušením nebo zastavením provozu stroje, ať již částečného, nebo úplného). Pojištění se dále vztahuje také na poškození, zničení či znehodnocení provozních kapalin a náplní, jestliže k nim došlo v přímé souvislosti se škodou na pojištěném strojním zařízení.

### 6. Stáří pojištěných elektronických zařízení

Je-li touto pojistnou smlouvou sjednáno pojištění elektronického zařízení dle ZPP P-320/14, tak jsou odchýlně od čl. 1 odst. 4) ZPP P-320/14 předmětem pojištění i elektronická zařízení (kromě zařízení vyloučených v ZPP P-320/14), jejichž stáří přesáhlo v době vzniku škody 5 let, avšak s výjimkou kancelářské a výpočetní techniky (včetně mobilní), která je předmětem pojištění pouze, pokud její stáří nepřesáhlo v době vzniku škody 8 let, a zařízení fotovoltaické elektrárny, které je předmětem pojištění pouze, pokud jeho stáří v době vzniku škody nepřesáhlo 10 let.

## Článek 6 – Pojištění přerušení provozu

---

### 1. Dodavatel

Je-li touto pojistnou smlouvou sjednáno pojištění přerušení provozu, potom se ujednává, že odchýlně od čl. 3 ZPP P-405/14 se za věcnou škodu pro účely pojištění přerušení provozu považuje i poškození nebo zničení majetku dodavatele pojištěného (dále jen „dodavatel“) některým z pojistných nebezpečí pro pojištění majetku, která jsou konkrétně uvedena v pojistné smlouvě v části pro pojištění pro případ přerušení provozu.

Odchýlně od čl. 5 ZPP P-405/14 je pojistnou událostí i vznik následné škody způsobené pojištěnému přerušením jeho provozu z důvodu vzniku věcné škody u dodavatele, která nastala v době trvání pojištění a zároveň v místě provozu dodavatele. Za místo provozu dodavatele se považuje jeho sídlo, místo podnikání nebo provozovna.

Dodavatelem se rozumí v pojistné smlouvě specifikovaný nebo nspecifikovaný výrobce nebo zpracovatel výrobků, komponent, zboží nebo surovin, který je na základě smluvního vztahu průběžně dodává pojištěnému.

Mimo výluk a omezení pojistného plnění vyplývajících z příslušných ustanovení pojistné smlouvy a pojistných podmínek vztahujících se k pojištění přerušení provozu sjednanému pojistnou smlouvou se pojištění v tomto rozsahu dále nevztahuje na následnou škodu způsobenou:

a) nedodáním ropy, paliv, pohonných látek, páry, tepla, elektřiny, plynu, vody a telekomunikačních služeb pojištěnému,

- b) jakýmkoliv poškozením nebo poruchou přenosových nebo distribučních spojů, rozvodů, kabelů, potrubí, produktovodů a zařízení či přístrojů s nimi spojených.

Pro vyloučení všech pochybností se uvádí, že pojištěný je povinen prokázat (nese důkazní břemeno) vznik věcné škody a její příčiny u dodavatele.

Pojistitel poskytne pojistné plnění z jedné a všech pojistných událostí nastalých v průběhu jednoho pojistného roku maximálně ve výši **100 000 Kč**, a to v rámci limitu sjednaného pro přerušení provozu (sublimit). Pojištění se sjednává se spoluúčastí ve výši **1 000 Kč**.

## 2. Odběratel

Je-li touto pojistnou smlouvou sjednáno pojištění přerušení provozu, potom se ujednává, že odchýlně od čl. 3 ZPP P-405/14 se za věcnou škodu pro účely pojištění přerušení provozu považuje i poškození nebo zničení majetku odběratele pojištěného (dále jen „odběratel“) některým z pojistných nebezpečí pro pojištění majetku, která jsou konkrétně uvedena v pojistné smlouvě v části pro pojištění pro případ přerušení provozu.

Odchýlně od čl. 5 ZPP P-405/14 je pojistnou událostí i vznik následné škody způsobené pojištěnému přerušením jeho provozu z důvodu vzniku věcné škody u odběratele, která nastala v době trvání pojištění a zároveň v místě provozu odběratele. Za místo provozu odběratele se považuje jeho sídlo, místo podnikání nebo provozovna.

Odběratelem se rozumí v pojistné smlouvě specifikovaný nebo nspecifikovaný subjekt, který na základě smluvního vztahu s pojištěným průběžně odebírá od pojištěného výrobky, komponenty, zboží nebo suroviny, které následně dále zpracovává či s nimi jinak nakládá v souvislosti se svojí podnikatelskou činností.

Mimo výluk a omezení pojistného plnění vyplývajících z příslušných ustanovení pojistné smlouvy a pojistných podmínek vztahujících se k pojištění přerušení provozu sjednanému pojistnou smlouvou se pojištění v tomto rozsahu dále nevztahuje na následnou škodu způsobenou:

- neodebráním ropy, paliv, pohonných látek, páry, tepla, elektřiny, plynu, vody a telekomunikačních služeb odběratelem,
- jakýmkoliv poškozením nebo poruchou přenosových nebo distribučních spojů, rozvodů, kabelů, potrubí, produktovodů a zařízení či přístrojů s nimi spojených.

Pro vyloučení všech pochybností se uvádí, že pojištěný je povinen prokázat (nese důkazní břemeno) vznik věcné škody a její příčiny u odběratele.

Pojistitel poskytne pojistné plnění z jedné a všech pojistných událostí nastalých v průběhu jednoho pojistného roku maximálně ve výši **100 000 Kč**, a to v rámci limitu sjednaného pro přerušení provozu (sublimit). Pojištění se sjednává se spoluúčastí ve výši **1 000 Kč**.

## 3. Přerušení provozu z důvodu věcné škody na cizím majetku

Je-li touto pojistnou smlouvou sjednáno pojištění přerušení provozu, potom se v souladu s ustanovením čl. 3 ZPP P-405/14 uvádí, že se za věcnou škodu považuje rovněž škoda, která vznikla působením některého z pojistných nebezpečí pro pojištění majetku, která jsou konkrétně uvedena v této pojistné smlouvě v části pojištění pro případ přerušení provozu, a to tehdy, pokud škoda vznikla na budově v níž se nachází místo pojištění, jejím zařízení nebo zařízení nacházejícím se ve stejném místě pojištění (areálu jako místo pojištění), které pojištěný nezbytně potřebuje pro výkon své podnikatelské činnosti.

## Článek 7 – Pojištění odpovědnosti za újmu

### 1. Regresní nárok

V případě, že je proti pojištěnému, jakožto osobě, která újmu skutečně způsobila, uplatněn postih/regres takové újmy, považuje se tento postih/regres pro účely pojištění odpovědnosti za újmu za nárok mající povahu shodnou s původním nárokem.

### 2. Pojistná ochrana pro neúmyslné vývozy

Pro vyloučení pochybností se ujednává, že pojištění odpovědnosti za újmu způsobenou vadou výrobku, je-li sjednáno, se vztahuje i na újmu vzniklou mimo oblast územní platnosti pojištění s výjimkou území USA nebo Kanady, pokud pojištěný nebo osoby jej zastupující v době úplatného nebo bezúplatného předání výrobku za účelem distribuce nebo používání nebo v době převedení vlastnického práva k němu nevěděli ani nemuseli vědět o skutečnosti, že se výrobek dostane mimo oblast územní platnosti pojištění. Tím není dotčen čl. 6 odst. 2) písm. b) a c) ZPP P-600/14.

Pro vyloučení pochybností se dále ujednává, že pojištění odpovědnosti za újmu způsobenou vadou vykonané práce, která se projeví po jejím předání, je-li sjednáno, se vztahuje i na újmu vzniklou mimo oblast územní platnosti pojištění s výjimkou území USA nebo Kanady, pokud pojištěný nebo osoby jej zastupující v době předání výsledků vykonané práce nevěděli ani nemuseli vědět o skutečnosti, že se výsledky vykonané práce dostanou mimo oblast územní platnosti pojištění. Tím není dotčen čl. 6 odst. 3) písm. b) a c) ZPP P-600/14.

### 3. Újma způsobená majetkově propojeným subjektům

Odchýlně od čl. 2 odst. 4) písm. c) ZPP P-600/14 se pojištění odpovědnosti za újmu, je-li sjednáno, vztahuje i na povinnost nahradit újmu, jejíž náhradu je pojištěný povinen poskytnout právnické osobě, se kterou je majetkově propojen.

### 4. Čisté finanční škody

Nad rámec čl. 1 ZPP P-600/14 se pojištění odpovědnosti za újmu, je-li sjednáno, vztahuje také na právním předpisem stanovenou povinnost pojištěného nahradit **čistou finanční škodu**, kterou se pro účely tohoto pojištění rozumí škoda, která vznikla jinému jinak než jako:

- škoda na věci, kterou se rozumí škoda způsobená na hmotné věci jejím poškozením, zničením nebo ztrátou,
- škoda na živém zvířeti způsobená jeho usmrcením, ztrátou nebo zraněním,
- následná finanční škoda vzniklá jako přímý důsledek újmy na životě nebo zdraví člověka, škody na věci nebo škody na zvířeti.

Kromě výluk vztahujících se na pojištění odpovědnosti za újmu uvedených v pojistné smlouvě, pojistných podmínkách nebo smluvních ujednáních vztahujících se k pojištění se pojištění **dále nevztahuje na povinnost nahradit čistou finanční škodu způsobenou:**

- vadou výrobku; na povinnost nahradit čistou finanční škodu způsobenou vadou vykonané práce, která se projeví po jejím předání, se pojištění vztahuje pouze za předpokladu, že je základní pojištění odpovědnosti za újmu sjednáno v rozsahu zahrnujícím i odpovědnost za újmu způsobenou vadou práce po předání,
- nesplněním nebo prodlením se splněním smluvní povinnosti, nedodržením lhůt nebo termínů, s výjimkou lhůt stanovených právním předpisem, soudem nebo jiným orgánem veřejné moci,

- c) poskytováním softwaru nebo hardwaru, činností související se zpracováním a poskytováním dat a informací, službami databank, správou sítí, racionalizací nebo automatizací,
- d) výsledky projektové, konstrukční, zkušební, analytické, testovací, kontrolní, revizní, poradenské, konzultační, účetní, plánovací, výzkumné, překladatelské, zprostředkovatelské, jakékoli duševní tvůrčí činnosti a činnosti spočívající v zastupování,
- e) výkonem funkce člena statutárního nebo dozorčího orgánu, funkce správce majetku nebo likvidátora,
- f) v souvislosti s jakoukoli finanční či platební transakcí, včetně obchodování s cennými papíry,
- g) porušením práv z průmyslového nebo jiného duševního vlastnictví (např. práv na patent, práv z ochranných známek a průmyslových vzorů, práv na ochranu obchodní firmy a označení původu, autorských práv),
- h) schodkem na finančních hodnotách, zpronevěrou,
- i) porušením povinnosti mlčenlivosti,
- j) nedodržením rozpočtu, kalkulace, smluvně stanovených nákladů nebo jiných parametrů zadaných objednatelem,
- k) vadou typového projektu za druhou nebo další škodu; pro účely tohoto pojištění se typovým projektem rozumí projekt, který je pojištěným opakovaně používán v nezměněné podobě,
- l) vědomou nedbalostí; pro účely tohoto pojištění se škodou způsobenou vědomou nedbalostí rozumí škoda, která byla způsobena jednáním nebo opomenutím, pokud škůdce věděl, že může způsobit škodlivý následek, ale bez přiměřených důvodů spoléhal, že jej nezpůsobí.

Pojištětel je povinen poskytnout pojistné plnění z pojištění odpovědnosti za čistou finanční škodu pouze za předpokladu, že jsou současně splněny následující podmínky:

- a) skutečnost, která byla příčinou vzniku čisté finanční škody, nastala po dni počátku tohoto pojištění odpovědnosti za čistou finanční škodu,
- b) nárok na náhradu čisté finanční škody byl proti pojištěnému poprvé písemně uplatněn v době trvání tohoto pojištění odpovědnosti za čistou finanční škodu,
- c) pojištěný uplatnil nárok na plnění proti pojistiteli do 60 dní po zániku tohoto pojištění odpovědnosti za čistou finanční škodu.

Pojištětel poskytne pojistné plnění z pojištění odpovědnosti za čistou finanční škodu také z pojistných událostí vzniklých v důsledku příčiny, která nastala v době trvání pojištění odpovědnosti za čistou finanční škodu sjednaného u pojistitele uvedeného v této pojistné smlouvě pojistnou smlouvou (případně více na sebe navazujícími pojistnými smlouvami), bezprostředně předcházející(m) této pojistné smlouvě (podmínkou je nepřetržitě trvání pojištění).

Z pojistných událostí z pojištění odpovědnosti za čistou finanční škodu vzniklých v důsledku právních skutečností, které nastaly přede dnem počátku pojištění odpovědnosti za čistou finanční škodu dle této pojistné smlouvy, však pojistitel neposkytne pojistné plnění v rozsahu větším, než jaký odpovídá rozsahu pojištění odpovědnosti za čistou finanční škodu sjednanému pojistnou smlouvou platnou a účinnou v době vzniku příčiny škody.

Z pojištění odpovědnosti za čistou finanční škodu poskytne pojistitel z jedné pojistné události a současně ze všech pojistných událostí nastalých v průběhu jednoho pojistného roku pojistné plnění maximálně do **sublimitu ve výši 10 % z limitu pojistného plnění sjednaného pro základní pojištění odpovědnosti za újmu.**

## 5. Vada výrobku – montáž, demontáž

Odchylně od čl. 3 odst. 2) písm. f) a nad rámec čl. 1 odst. 2) až 7) ZPP P-600/14 se pojištění odpovědnosti za újmu způsobenou vadou výrobku, je-li sjednáno, vztahuje i na právním předpisem stanovenou povinnost pojištěného nahradit škodu spočívající v nákladech na odstranění, demontáž, vyjmutí nebo uvolnění (dále jen „demontáž“) vadného výrobku (včetně nákladů na demontáž stavebních dílů, pokud je nezbytná k provedení demontáže vadného výrobku) a v nákladech na montáž, připevnění nebo osazení (dále jen „montáž“) bezvadného výrobku výměnou za odstraněný vadný výrobek (včetně nákladů na opětovnou montáž stavebních dílů, které musely být demontovány za účelem demontáže vadného výrobku), pokud takové náklady vynaložila osoba odlišná od pojištěného.

Pojištění se vztahuje pouze na odpovědnost za škodu vzniklou v příčinné souvislosti s vadou dodaného výrobku. Pojištění se však nevztahuje na odpovědnost za škodu vzniklou v důsledku vadně provedené montáže, připevnění nebo osazení výrobku.

Pojištění se dále nevztahuje na případ, kdy vadnost dodaného výrobku byla zjištěna při výstupní kontrole u pojištěného anebo při této výstupní kontrole mohla být zjištěna, pokud by tato kontrola byla řádně provedena.

Pojištětel dále nehradí újmu vzniklou poškozenému tím, že musel zaplatit za dodaný vadný výrobek nebo za bezvadný výrobek určený k výměně za vadný výrobek.

Pojištění se nevztahuje ani na povinnost nahradit náklady na jakoukoli přepravu realizovanou v souvislosti s demontáží vadného výrobku či montáží bezvadného výrobku ve smyslu tohoto článku.

Pojištění se dále nevztahuje na odpovědnost za škodu způsobenou jakýmkoli porušením práv z průmyslového nebo jiného duševního vlastnictví (např. práv na patent, práv z ochranných známek a průmyslových vzorů, práv na ochranu obchodní firmy a označení původu, práv autorských a práv s nimi souvisejících).

Z pojištění úhrady nákladů na demontáž a montáž poskytne pojistitel pojistné plnění do výše sjednaného limitu pojistného plnění pro pojištění odpovědnosti za újmu, maximálně však do výše **200 000 Kč** z jedné pojistné události a současně v souhrnu ze všech pojistných událostí nastalých v průběhu jednoho pojistného roku, a to v rámci limitu pojistného plnění sjednaného pro základní pojištění odpovědnosti za újmu (sublimit).

## 6. Vada výrobku – spojení, smísení

Pojištění odpovědnosti za újmu způsobenou vadou výrobku, je-li sjednáno, se odchylně od čl. 3 odst. 2) písm. d) ZPP P-600/14 vztahuje také na odpovědnost za újmu vzniklou spojením nebo smísením vadného výrobku s jinou věcí a za újmu vzniklou dalším zpracováním nebo opracováním vadného výrobku i v případě, kdy tato újma nebyla způsobena konečnému uživateli vlastnostmi takto vzniklé věci. Z pojištění v tomto rozšířeném rozsahu poskytne pojistitel pojistné plnění do výše sjednaného limitu pojistného plnění pro pojištění odpovědnosti za újmu, maximálně však v souhrnu do výše **5 000 000 Kč** ze všech pojistných událostí nastalých v průběhu jednoho pojistného roku v rámci limitu pojistného plnění sjednaného pro základní pojištění odpovědnosti za újmu (sublimit).

## 7. Činnosti nezapsané v obchodním rejstříku

Pojištění odpovědnosti za újmu, je-li sjednáno, se vztahuje i na odpovědnost za újmu způsobenou v souvislosti s činnostmi neuvedenými výslovně v dokumentech vymezujících předmět činnosti pojištěného, na něž se pojistná smlouva odkazuje, pouze však za současného splnění následujících předpokladů:



- a) pojištěný je v době vzniku škodní události oprávněn k provozování příslušné činnosti na základě obecně závazných právních předpisů,
- b) odpovědnost za újmu způsobenou v souvislosti s příslušnou činností není z pojištění vyloučena pojistnou smlouvou, včetně pojistných podmínek a zvláštních ujednání tvořících její nedílnou součást,
- c) provozování příslušné činnosti pojištěným nepředstavuje podstatné zvýšení pojistného rizika ve srovnání s pojistným rizikem spojeným s provozováním činností výslovně uvedených v dokumentech vymezujících předmět činnosti pojištěného, na něž se pojistná smlouva odkazuje,
- d) podíl příjmů z příslušné činnosti na celkovém obratu pojištěného nepřesahuje **5 %**.

#### **8. Odpovědnost podle právního řádu nad rámec územní platnosti**

Bez ohledu na jakákoliv jiná ujednání zní čl. 6 odst. 1) písm. c), odst. 2) písm. c) a odst. 3) písm. c) ZPP P-600/14 následovně: c) pojištěný za újmu odpovídá podle právního řádu jakéhokoliv státu světa vyjma Spojených států amerických a/nebo Kanady.

#### **9. Posunutí počátku běhu promlčecí lhůty**

Je-li šetření pojistitele závislé na výsledku řízení před orgánem veřejné moci (zejména občanskoprávního nebo trestního soudního řízení, přestupkového nebo jiného správního řízení) nebo rozhodčího řízení, počne u práva na pojistné plnění z pojištění odpovědnosti za újmu promlčecí lhůta běžet nejdříve dnem právní moci rozhodnutí v takovém řízení. To však neplatí v případech, že pojištěný ve smyslu čl. 4 odst. 1) písm. a) ZPP P-600/14 bez zbytečného odkladu neoznámil pojistiteli, že poškozený proti němu uplatnil právo na náhradu újmy.

#### **10. Vada výrobku – základní software**

Za součást výrobku se považuje také nahraný základní software nebo operační systém (vč. základních dat), který dodal pojištěný společně s výrobkem.

#### **11. Odpovědnost z vlastnictví/držby nebo jiného oprávněného užívání nemovitosti**

Pojištění odpovědnosti za újmu, je-li sjednáno, se nad rámec čl. 1 odst. 6) ZPP P-600/14 vztahuje na povinnost pojištěného nahradit újmu vyplývající z vlastnictví nebo držby těch nemovitostí

(vč. pozemků k nim příslušejících), které:

- a) slouží k výkonu činnosti, pro kterou je touto pojistnou smlouvou sjednáno pojištění, nebo
- b) jsou v době vzniku škodní události z pojištění odpovědnosti za újmu sjednaného touto pojistnou smlouvou majetkově pojištěny touto pojistnou smlouvou proti živelním pojistným nebezpečím.

Na povinnost nahradit újmu vyplývající z jiného oprávněného užívání nemovitosti (např. na základě nájemní smlouvy) se pojištění v souladu s čl. 1 odst. 6) ZPP P-600/14 vztahuje pouze v případech, že se jedná o nemovitost sloužící k výkonu činnosti, pro kterou je touto pojistnou smlouvou sjednáno pojištění.

#### **12. Použité osoby**

Pro vyloučení pochybností a při zachování všech výluk se ujednává, že se pojištění odpovědnosti za újmu, je-li sjednáno, vztahuje i na právním předpisem stanovenou povinnost pojištěného nahradit nemajetkovou újmu nebo škodu (újmu na jmění) uvedenou v čl. 1 ZPP P-600/14, za předpokladu, že byla způsobena jinému zmocněncem, zaměstnancem nebo jiným pomocníkem použitým pojištěným v souvislosti s činností nebo vztahem pojištěného, pro které je pojistnou smlouvou sjednáno pojištění. Tím není dotčeno ustanovení § 2914 věty druhé a § 2917 občanského zákoníku.

#### **13. Odpovědnost za subdodávky**

Pro vyloučení pochybností a při zachování všech výluk se ujednává, že se pojištění odpovědnosti za újmu, je-li sjednáno, vztahuje i na právním předpisem stanovenou povinnost pojištěného nahradit nemajetkovou újmu nebo škodu (újmu na jmění) uvedenou v čl. 1 ZPP P-600/14 v případech, kdy pojištěný plní závazek / smluvní povinnost pomocí jiné osoby a odpovídá druhé smluvní straně ve smyslu § 1935 občanského zákoníku tak, jako by plnil sám. Tím není dotčeno ustanovení § 2917 občanského zákoníku.

#### **14. Odpovědnost obce za újmu způsobenou rozhodnutím nebo nesprávným úředním postupem**

Je-li touto pojistnou smlouvou sjednáno pojištění odpovědnosti obce, vztahuje se toto pojištění odchylně od čl. 8 odst. 1) písm. b) VPP P-100/14 rovněž na povinnost obce nahradit újmu, pokud tato povinnost vyplývá ze zákona o odpovědnosti za škodu způsobenou při výkonu veřejné moci rozhodnutím nebo nesprávným úředním postupem. Toto pojištění se v rozsahu uvedeném v předchozí větě vztahuje i na povinnost nahradit újmu způsobenou vadou vykonané práce, která se projeví po jejím předání.

Z pojištění dle tohoto článku má pojištěný právo, aby za něj pojistitel odchylně od čl. 1 odst. 2) a 3) ZPP P-600/14 uhradil v případě vzniku pojistné události rovněž škodu, která nemá povahu škody na věci nebo na zvířeti ani nevyplývá z újmy na zdraví nebo na životě nebo ze škody na věci nebo zvířeti.

Pojistitel je povinen poskytnout pojistné plnění z pojištění dle tohoto článku pouze za předpokladu, že jsou současně splněny následující podmínky:

- a) skutečnost, která byla příčinou vzniku újmy, nastala po dni počátku pojištění,
- b) nárok na náhradu újmy byl proti pojištěnému poprvé písemně uplatněn v době trvání pojištění,
- c) pojištěný uplatnil nárok na plnění proti pojistiteli do 60 dní po zániku pojištění.

Pojistitel poskytne pojistné plnění z pojištění dle tohoto článku také z pojistných událostí vzniklých v důsledku příčiny, která nastala v době trvání pojištění odpovědnosti obce za újmu způsobenou rozhodnutím nebo nesprávným úředním postupem sjednaného u pojistitele uvedeného v této pojistné smlouvě pojistnou smlouvou (případně více na sebe navazujícími pojistnými smlouvami), bezprostředně předcházející(m) této pojistné smlouvě (podmínkou je nepřetržitě trvání pojištění).

Z pojistných událostí z pojištění dle tohoto článku vzniklých v důsledku právních skutečností, které nastaly přede dnem počátku pojištění dle této pojistné smlouvy však pojistitel neposkytne pojistné plnění v rozsahu větším, než jaký odpovídá rozsahu pojištění odpovědnosti obce za újmu způsobenou rozhodnutím nebo nesprávným úředním postupem sjednaného pojistnou smlouvou platnou a účinnou v době vzniku příčiny újmy.

Na úhradu všech pojistných událostí nastalých z pojištění dle tohoto článku během jednoho pojistného roku poskytne pojistitel pojistné plnění v souhrnu maximálně do výše sublimitu **500 000 Kč**.

## Článek 8 – Odchylné způsoby zabezpečení

Tato část smluvních ujednání odchylně definuje předepsané způsoby zabezpečení pojištěných předmětů vůči krádeži s překonáním překážky. **Tato smluvní ujednání nenahrazují Dodatkové pojistné podmínky DPP P-205/14**, pouze se od nich odchyľují. Společná ustanovení uvedená v člancích 1 až 4, předepsané způsoby zabezpečení uvedené v člancích 8 a 9 a výklady pojmů dle článku 10 DPP P-205/14 zůstávají v platnosti.

Odchylně od DPP P-205/14 se ujednáva předepsaný způsob zabezpečení movitých předmětů (mimo cenné předměty a finanční prostředky) uložených v uzavřeném prostoru **typu A, C nebo D, a to ve znění:**

Kód	Limit pojistného plnění (Kč)	Požadovaný další minimální způsob zabezpečení uzavřeného prostoru	
		Prvek zabezpečení	Kvalita prvku zabezpečení
X1	do 20 000	dále nespecifikováno	
X2	do 50 000	zámek dveří	<ul style="list-style-type: none"><li>▶ <b>dozický</b> zámek nebo</li><li>▶ <b>bezpečnostní visací</b> zámek nebo</li><li>▶ zámek s <b>bezpečnostní cylindrickou vložkou</b></li></ul>
X3	do 500 000	dveře zámek dveří  prosklené plochy <b>NEBO</b> dveře zámek dveří  PZTS (dříve EZS)	<b>plné</b> <ul style="list-style-type: none"><li>▶ zámek s <b>bezpečnostní cylindrickou vložkou a bezpečnostním kováním</b> nebo</li><li>▶ zámek s <b>bezpečnostní cylindrickou vložkou</b> a současně otevíratelná <b>funkční mříž</b> nebo <b>funkční roleta</b> nebo</li><li>▶ dva <b>bezpečnostní visací zámky</b></li></ul> <b>zabezpečení prosklených částí dveří</b> s plochou větší než 600 cm <sup>2</sup>  <b>plné</b> <ul style="list-style-type: none"><li>▶ zámek s <b>bezpečnostní cylindrickou vložkou a bezpečnostním kováním</b> nebo</li><li>▶ zámek s <b>bezpečnostní cylindrickou vložkou</b> a současně otevíratelná <b>funkční mříž</b> nebo <b>funkční roleta</b> nebo</li><li>▶ dva <b>bezpečnostní visací zámky</b></li></ul> <b>PZTS</b> s prostorovou ochranou s vyvedením poplachového signálu na akustický hlásič nebo na dva mobilní telefony formou vyzvánění

Pro limity pojistného plnění nad **500 000 Kč** platí předepsané způsoby zabezpečení uvedené v DPP P-205/14 tabulkách č.1, č.3 nebo č.4, a v závislosti na typu uzavřeného prostoru, ve kterém jsou pojištěné předměty umístěny.

Odchylně od DPP P-205/14 se ujednáva předepsaný způsob zabezpečení movitých předmětů (mimo cenné předměty a finanční prostředky) uložených v uzavřeném prostoru **typu B, a to ve znění:**

Limit pojistného plnění (Kč)	Požadovaný další minimální způsob zabezpečení uzavřeného prostoru	
	Prvek zabezpečení	Kvalita prvku zabezpečení
do 20 000	dále nespecifikováno	
do 50 000	dveře zámek dveří	<b>plné</b> <ul style="list-style-type: none"><li>▶ <b>dozický</b> nebo</li><li>▶ <b>bezpečnostní visací</b> nebo</li><li>▶ zámek s <b>bezpečnostní cylindrickou vložkou</b></li></ul>
do 300 000	dveře zámek dveří  prosklené plochy <b>NEBO</b> dveře zámek dveří  PZTS (dříve EZS)	<b>plné</b> <ul style="list-style-type: none"><li>▶ zámek s <b>bezpečnostní cylindrickou vložkou a bezpečnostním kováním</b> nebo</li><li>▶ zámek s <b>bezpečnostní cylindrickou vložkou</b> a současně otevíratelná <b>funkční mříž</b> nebo <b>funkční roleta</b> nebo</li><li>▶ dva <b>bezpečnostní visací zámky</b></li></ul> <b>zabezpečení prosklených částí dveří</b> s plochou větší než 600 cm <sup>2</sup>  <b>plné</b> <ul style="list-style-type: none"><li>▶ zámek s <b>bezpečnostní cylindrickou vložkou a bezpečnostním kováním</b> nebo</li><li>▶ zámek s <b>bezpečnostní cylindrickou vložkou</b> a současně otevíratelná <b>funkční mříž</b> nebo <b>funkční roleta</b> nebo</li><li>▶ dva <b>bezpečnostní visací zámky</b></li></ul> <b>PZTS</b> s prostorovou ochranou s vyvedením poplachového signálu na akustický hlásič nebo na dva mobilní telefony formou vyzvánění

Pro limity pojistného plnění nad **300 000 Kč** platí předepsané způsoby zabezpečení uvedené v DPP P-205/14 tabulce č. 2.

Odchylně od DPP P-205/14, čl. 6 tabulky č. 5, se ujednává odchylný způsob zabezpečení movitých předmětů [kromě předmětů uvedených v ZPP P-200/14, čl. 1 odst. 6) písm. d)], uložených mimo uzavřený prostor na oploceném prostranství, a to ve znění:

Limit pojistného plnění (Kč)	Požadovaný další minimální způsob zabezpečení uzavřeného prostoru	
	Prvek zabezpečení	Kvalita prvku zabezpečení
do 100 000	oplocení zámek vstupů	výška 160 cm ▶ <b>zámek dozický</b> nebo ▶ zámek s <b>bezpečnostní cylindrickou vložkou</b> nebo ▶ <b>bezpečnostní visací zámek</b>
do 500 000	oplocení zámek vstupů ostraha	výška 180 cm ▶ zámek s <b>bezpečnostní cylindrickou vložkou</b> nebo ▶ <b>bezpečnostní visací zámek</b> ▶ v mimopracovní době trvale střežen volně pobíhajícím <b>hlídacím psem</b> nebo ▶ trvale střežen jednočlennou <b>fyzickou ostrahou</b> nebo ▶ je prostranství střeženo <b>PZTS</b> s prostorovou ochranou s vývodem poplašného signálu na dva mobilní telefony formou vyzvánění

Pro limity pojistného plnění nad **500 000 Kč** platí předepsané způsoby zabezpečení uvedené v DPP P-205/14, tabulce č. 5.

#### Další požadavky na zabezpečení finančních prostředků a cenných předmětů uložených v uzavřeném prostoru

Finanční prostředky a cenné předměty uložené v uzavřeném prostoru typu **A, C a D**

Limit pojistného plnění (Kč)	Požadovaný další způsob zabezpečení proti krádeži s překonáním překážky
do 5 000	Zabezpečení v rozsahu kódu <b>X3 dle SUR-505/20</b>
do 30 000	Zabezpečení v rozsahu kódu <b>X3 dle SUR-505/20</b> a současně uložení ve <b>schránce</b>
do 100 000	Zabezpečení v rozsahu kódu <b>X3 dle SUR-505/20</b> a současně uložení v <b>trezoru</b> nezjištěné konstrukce nebo <b>BT 0</b>

Pro limity pojistného plnění nad **100 000 Kč** platí předepsané způsoby zabezpečení uvedené v DPP P-205/14, tabulkách č. 6, č. 7 nebo č. 8, a to v závislosti na typu uzavřeného prostoru, ve kterém jsou umístěny.

#### Finanční prostředky a cenné předměty uložené v uzavřeném prostoru typu B a C

Kód	Limit pojistného plnění (Kč)	Požadovaný další způsob zabezpečení proti krádeži s překonáním překážky
G1	do 30 000	zabezpečení dle kódu <b>B3</b> dle DPP P-205/14 a současně uložení ve <b>schránce</b>

Pro limity pojistného plnění nad **30 000 Kč** platí předepsané způsoby zabezpečení uvedené v DPP P-205/14.

# Pojištění majetku a odpovědnosti podnikatelů

## Informační dokument o pojistném produktu



**Společnost:** Kooperativa pojišťovna, a.s., **Produkt:** TREND

Vienna Insurance Group

IČO: 47116617

Česká republika

Tento dokument poskytuje pouze základní informace o uvedeném pojistném produktu. Úplné předmluvní a smluvní informace o Vašem konkrétním pojištění naleznete v pojistné smlouvě a všech dokumentech, které jsou její součástí. Pozorně si je prosím přečtěte.

### O jaký druh pojištění se jedná?

Pojištění nemovitého a movitého majetku Vaší firmy, např. obchodu, hotelu, provozovny, bytového domu, obce a odpovědnosti za újmu vzniklou jinému v souvislosti s Vaší činností, včetně újmy způsobené vadou výrobku a vadou práce po předání.



#### Co je pojištěno?

- ✓ **nemovitý majetek** (budovy včetně příslušenství, ostatní stavby, stavební součásti a příslušenství vybudované na cizí budově)
- ✓ **movitý majetek** (zásoby, vlastní movité zařízení a vybavení, cizí předměty užívané, cizí předměty převzaté, cenné předměty a finanční prostředky, věci umělecké, historické nebo sběratelské hodnoty, dokumentace)

#### a škody na něm způsobené

- ✓ živelní událostí, včetně připojištění na atmosférické srážky, vodné-stočné, nepřímý úder blesku, únik vody z akvária
- ✓ odcizením
- ✓ vandalismem, včetně sprejerů
- ✓ poškozením, rozbitím skla
- ✓ loupeží přepravovaných peněz nebo cenin
- ✓ poškozením, odcizením věcí během silniční dopravy
- ✓ poškozením, zničením stroje
- ✓ poškozením, zničením elektronického zařízení
- ✓ přerušením provozu
- ✓ další příčinou nevyloučenou z pojištění.

- ✓ **Pojištění odpovědnosti za újmu** vzniklou jinému **v souvislosti s Vaší činností**, včetně újmy způsobené vadou výrobku a vadou práce po předání a následné finanční škody

#### s připojištěním

- nemajetkové újmy
- škody na cizí věci převzaté nebo užívané
- škody způsobené provozem pracovního stroje
- nákladů zdravotní pojišťovny.

Přesný rozsah Vámi sjednaného pojištění naleznete v platné pojistné smlouvě.



#### Na co se pojištění nevztahuje?

- ✗ pozemky, rostliny, porosty, povrchové a podzemní vody, ložiska nerostů
- ✗ plavidla, letadla, kolejová vozidla
- ✗ vzorky, názorné modely, prototypy
- ✗ zásoby sena nebo slámy a nemovitosti, v nichž jsou uloženy
- ✗ válečné události, stávky, teroristické akty včetně chemických nebo biologických kontaminací
- ✗ zásah státní moci nebo veřejné správy
- ✗ působení jaderné energie
- ✗ na škodu způsobenou úmyslně pojištěným, pojistníkem, oprávněnou osobou nebo jinou osobou z podnětu některého z nich

Přesné znění výluk si prosím pozorně přečtěte v platné pojistné smlouvě.



#### Existují nějaká omezení v pojistném krytí?

- ! **maximální výše pojistného plnění pro movitý a nemovitý majetek** je dána sjednanou pojistnou hodnotou věci (pojistnou částkou, limitem pojistného plnění)
- ! **maximální výše pojistného plnění pro pojištění odpovědnosti za újmu** je dána sjednaným limitem pojistného plnění
- ! pojištěný se podílí na pojistném plnění **dohodnutou spoluúčastí**
- ! škody způsobené **povodní nejsou kryty po dobu 10 dnů** od sjednání pojištění
- ! snížení pojistného plnění při **nedodržení způsobu zabezpečení** věcí při krádeži

Přesné znění limitů a omezení si prosím pozorně přečtěte v platné pojistné smlouvě.



## Kde se na mne vztahuje pojistné krytí?

- ✓ **Pojištění majetku** - na místě pojištění uvedeném v pojistné smlouvě v rámci území České republiky.
- ✓ **Pojištění odpovědnosti za újmu** - volitelná územní platnost pojištění
  - Česká republika
  - Česká republika a sousední státy
  - Evropa
  - celý svět vyjma USA a Kanady.



## Jaké mám povinnosti?

- Plně a pravdivě informovat o pojišťovaném riziku před i po dobu platnosti smlouvy.
- Dbát, aby škoda nenastala, učinit opatření ke zmírnění následků škodné události, která již nastala.
- Neodkladně nahlásit škodu pojišťovně.
- Spolupracovat s pojišťovnou při určení výše škody.



## Kdy a jak provádět platby?

Běžné pojistné je splatné prvním dnem pojistného období, není-li v pojistné smlouvě uvedeno jinak. Pojistné lze platit zejména převodem z bankovního účtu (příkaz k úhradě, trvalý příkaz nebo souhlas s inkasem – SINK), poštovní poukázkou, prostřednictvím SIPO nebo platebních terminálů a bankomatů bank, s nimiž máme uzavřenou dohodu o tomto způsobu placení pojistného (jejich seznam zveřejňujeme na svých webových stránkách [www.koop.cz](http://www.koop.cz)), není-li pojistnou smlouvou některý způsob vyloučen.



## Kdy pojistné krytí začíná a končí?

Začíná datem uvedeným v pojistné smlouvě jako počátek pojištění a končí datem uvedeným v pojistné smlouvě jako konec pojištění.



## Jak mohu smlouvu vypovědět?

**Písemnou výpověď** doručenu:

- do dvou měsíců ode dne uzavření pojistné smlouvy; pojištění zanikne uplynutím osmidenní výpovědní doby
- nejméně šest týdnů před koncem pojistného období; pojištění zanikne posledním dnem daného pojistného období
- do tří měsíců ode dne oznámení vzniku pojistné události pojišťovně; pojištění zanikne uplynutím měsíční výpovědní doby.